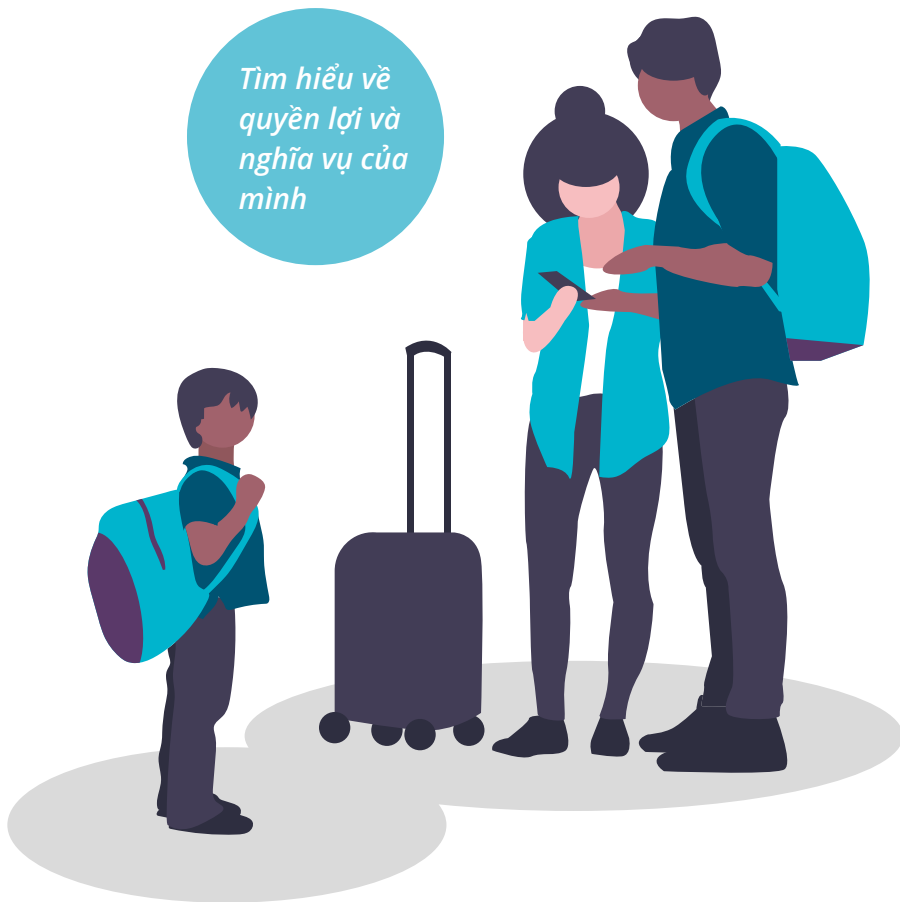


TÀI LIỆU HƯỚNG DẪN DÀNH CHO NGƯỜI NƯỚC NGOÀI tại Brno

*Tìm hiểu về
quyền lợi và
nghĩa vụ của
mình*





Kính thưa các ông bà, láng giềng thân mến,

tôi rất vui khi có thể gửi lời chào đón các bạn ít nhất bằng cách tượng trưng này tại thành phố Brno, quê hương của tôi, thành phố lớn thứ hai của Cộng hòa Séc.

Tôi hy vọng rằng bạn đã nghe về danh tiếng của thành phố Brno như một nơi thân thiện và yên bình. Và tôi tin rằng bạn cũng sẽ cảm nhận điều đấy như vậy. Tôi có thể chắc chắn thay mặt các công dân khác của Brno để bày tỏ mong muốn bạn có cảm giác tốt, an toàn khi sống ở đây và bạn và những người thân của bạn tìm thấy các cơ hội mong muốn.

Bởi vì chúng tôi muốn giúp bạn không chỉ những ngày đầu tiên, mà cả những ngày tiếp theo sinh sống ở Brno và Cộng hòa Séc bằng cách tốt nhất, chúng tôi đã chuẩn bị cho bạn tài liệu này, trong đó có mô tả rõ ràng những tình huống quan trọng nhất mà bạn có thể gặp và trải nghiệm. Bạn hãy chú ý đến các thông tin này vì lợi ích bản thân mình và để hạn chế gặp rắc rối vì không hiểu biết vô tình.

Nếu bạn gặp phải các vấn đề trong thời gian cư trú tại Brno mà bạn không thể tự giải quyết được, hãy liên hệ các nơi được xác định có uy tín. Trong trường hợp cần thiết đừng ngại liên hệ với các công tác viên hội nhập tại Toà thị chính thành phố Brno của chúng tôi.

Tôi chúc bạn nhanh chóng làm quen với thành phố Brno và thành công hoà nhập tại đây. Và tôi sẽ rất vui nếu thỉnh thoảng bạn dành thời gian để tìm hiểu để hiểu thêm về thành phố và làm quen với cư dân ở đây.

Trân trọng

TS. Luwet Markéta Vaňková
Thị trưởng thành phố Brno



European Union
European Social Fund
Operational Programme Employment



NỘI DUNG

Tôi mới đến Brno. Đầu tiên tôi phải làm gì?

5

Làm thế nào để tìm được nhà ở hợp lý?

9

Gia đình

13

Công việc

19

Chăm sóc sức khỏe

25

Cuộc sống tại Brno

29

Từ vựng

32

Địa chỉ

35

Bản đồ thành phố Brno

36



TÔI MỚI ĐẾN BRNO. ĐẦU TIÊN TÔI PHẢI LÀ GÌ?

(Định hướng sau khi đến)

BƯỚC THỨ NHẤT: ĐĂNG KÝ

BƯỚC THỨ 2: BẢO HIỂM Y TẾ

**BƯỚC THỨ 3: CÁC LOẠI CƯ TRÚ
VÀ QUỐC TỊCH**

BƯỚC THỨ NHẤT: ĐĂNG KÝ

Sau khi đến Cộng hòa Séc tất cả mọi người nước ngoài đều có nghĩa vụ báo cáo – thường bạn phải báo địa chỉ cư trú của mình cho cảnh sát ngoại kiều biết, trong những trường hợp đặc biệt báo cho Cục chính sách tị nạn và di dân của Bộ Nội vụ (OAMP MV ČR), hoặc nhiệm vụ báo cáo có thể được thực hiện bởi chủ nhà (khách sạn, nhà trọ, ký túc xá). Địa chỉ cư trú của bạn tại Cộng hòa Séc là địa chỉ thường trú của bạn, tức là nơi bạn sẽ ở - đó có thể là nhà trọ, căn hộ thuê, bất động sản của bạn hoặc gia đình. Các quyền lợi và nghĩa vụ có thể khác biệt theo quốc gia xuất xứ của bạn. Các quy tắc được áp dụng khác nhau tùy theo bạn là công dân EU/EHP, Thụy Sĩ và thành viên gia đình của họ hay công dân các nước còn lại – tức công dân nước thứ ba. Nếu bạn là công dân của nước thứ ba, bạn phải thông báo trong vòng 3 ngày làm việc, nếu bạn là công dân các nước thành viên EU, EHP hoặc Thụy Sĩ, thời gian đăng ký là 30 ngày nếu thời gian cư trú dự kiến của bạn sẽ dài hơn. Các công dân nước thứ ba có thể tham gia các khóa học hội nhập thích ứng “Chào mừng bạn đến với Cộng hòa Séc” do tổ chức phi lợi nhuận Slovo 21 tổ chức tại các Trung tâm hội nhập tỉnh (các thông tin tại <http://www.vitejtevcr.cz/en/about-courses/>). Tại Brno, các khóa học này được tổ chức tại Trung tâm dành cho người nước ngoài tỉnh Nam Morava. Từ năm 2021 một số công dân nước thứ ba sẽ phải hoàn thành khóa học. Họ phải hoàn thành khóa học trong vòng một năm từ khi đến nước Séc.

Cục chính sách tị nạn và di dân của Bộ Nội vụ – Phòng cư trú người nước ngoài tỉnh Nam Morava

Hněvkovského 30/65, 617 00 Brno
Số: +420 543 213 313, +420 543 214 316
Giờ làm việc:
Thứ 2, 4: 8:00–17:00; Thứ 3, 5: 8:00–14:00

Cảnh sát ngoại kiều – Phòng cư trú Brno

Cejl 62b, 602 00 Brno
Số: +420 974 628 131
Giờ làm việc:
Thứ 2, 4: 8:00–17:00; Thứ 3, 5: 8:00–14:00

Trung tâm dành cho người nước ngoài tỉnh Nam Morava

Mezírka 1, 602 00 Brno
Số: +420 734 510 213
Giờ làm việc: Thứ 2–6: 8:00–18:00

BƯỚC THỨ 2: BẢO HIỂM Y TẾ

Bảo hiểm y tế là một trong những điều kiện cần thiết để có được thị thực và cư trú tại CH Séc. Có hãng bảo hiểm y tế thương mại hoặc công cộng (thông tin trong chương 4).

BƯỚC THỨ 3: CÁC LOẠI CƯ TRÚ VÀ QUỐC TỊCH

Các quy tắc và điều kiện cư trú tại CH Séc khác nhau tùy theo loại giấy phép cư trú bạn được cấp. Các quy tắc áp dụng khác nhau cho các công dân EU, EHP và Thụy Sĩ (bao gồm các thành viên gia đình của họ) và công dân nước thứ ba. Những khác biệt khác có thể phát sinh nếu bạn ở CH Séc tối đa 90 ngày (du lịch miễn thị thực hoặc thị thực ngắn hạn), hoặc ngược lại hơn 90 ngày (thị thực dài hạn, giấy phép cư trú dài hạn hoặc định cư). Một cách khác để bạn có thể ở lại CH Séc là được cấp bảo vệ quốc tế nếu đáp ứng được các điều kiện đặc biệt (dưới hình thức tị nạn vĩnh viễn hoặc bảo trợ bổ sung tạm thời). Các loại cư trú khác nhau về mục đích hoặc lý do mà bạn đã đến CH Séc và bạn đã được cấp giấy phép cư trú. Bạn phải thực hiện mục đích này trong suốt thời gian cư trú, nếu không giấy phép cư trú của bạn sẽ bị hủy.

Các điều kiện để nhận quốc tịch Séc cũng khác nhau tùy theo quốc gia gốc của người nộp đơn. Công dân EU có thể nộp đơn xin quốc tịch Séc sau 3 năm định cư. Công dân nước thứ ba có thể nộp đơn xin quốc tịch Séc sau 5 năm định cư hoặc sau thời

gian định cư ngắn hơn nếu tổng thời gian cư trú hợp pháp là 10 năm. Để biết thêm thông tin về các loại cư trú và điều kiện xin giấy phép cư trú tại CH Séc, các bạn hãy liên hệ với các trung tâm tư vấn cho người nước ngoài.

Những điều cần chú ý:

- ➔ **Đừng quên gia hạn thị thực hoặc giấy phép cư trú tại CH Séc kịp thời. Thị thực dài hạn có thể được gia hạn sớm nhất 90 ngày trước khi hết hạn và giấy phép cư trú là 120 ngày trước khi hết hạn và muộn nhất là vào ngày cuối cùng của hạn.**
- ➔ **Trong hầu hết các trường hợp, việc thay đổi nơi cư trú phải báo cho Cục chính sách tị nạn và di dân của Bộ Nội vụ CH Séc trong vòng 30 ngày. Các điều kiện khác nhau tùy theo loại cư trú. Để biết thêm thông tin bạn hãy liên hệ với trung tâm tư vấn cho người nước ngoài. Các thay đổi liên quan đến tên, họ, tình trạng cá nhân, tài liệu trong hộ chiếu và thẻ cư trú phải báo trong vòng 3 ngày làm việc.**
- ➔ **Luôn luôn mang theo trong người giấy tờ cư trú (thị thực, thẻ cư trú).**



Ai là công dân nước thứ ba?

Công dân nước thứ ba là công dân của quốc gia không phải là thành viên của Liên minh Châu Âu và cũng không phải là công dân các nước này: Na Uy, Iceland, Liechtenstein và Thụy Sĩ.

Số sinh là gì?

Số sinh là số nhận dạng gồm 10 chữ số. Hai chữ số đầu tiên biểu thị hai chữ số cuối của năm sinh, hai chữ số thứ hai biểu thị tháng sinh, đối với phụ nữ số này sẽ thêm số 50, hai chữ số thứ ba là ngày sinh; bốn chữ số cuối là một đặc điểm khác biệt của những người sinh ra trong cùng một ngày dương lịch. Cục tị nạn và Chính sách di cư của Bộ Nội vụ CH Séc sẽ tự động cấp cho người nước ngoài cư trú kèm với số sinh và được ghi trong thẻ giấy phép cư trú.



LÀM THẾ NÀO ĐỂ TÌM ĐƯỢC NHÀ Ở HỢP LÝ?



*NHÀ TRỢ
NHÀ THUÊ
NHÀ THUÊ LẠI*

Bạn có thể tìm nhà ở tại CH Séc bằng những cách như này: bạn có thể sống trong căn hộ hay nhà riêng do bạn thuê, sử dụng các dịch vụ của nhà trọ hoặc mua nhà riêng hay căn hộ. Trên mạng có rất nhiều thông tin mới về các ngôi nhà hay căn hộ cho thuê hoặc bán. Hầu hết các ngôi nhà và căn hộ đều thông qua những văn phòng địa ốc, nhưng đôi khi do chủ nhà trực tiếp cho thuê hoặc bán. Nếu ngân sách hàng tháng của bạn không đủ để thuê nhà phù hợp, bạn cũng có thể lên mạng tìm người ở ghép.

Tất cả các hình thức nhà ở được nêu trên đều phải báo địa chỉ thường trú mới cho Cục chính sách tị nạn và di dân, Bộ Nội vụ CH Séc trong vòng 30 ngày. Khi đi báo địa chỉ mới, bạn cần hợp đồng thuê nhà hoặc giấy xác nhận chỗ ở do chủ sở hữu ngôi nhà ký. Chỉ người nước ngoài có tạm trú trên lãnh thổ và ở đây

không cần thị thực cần phải báo điều này cho Cảnh sát ngoại kiều biết.

CÁC LOẠI NHÀ Ở:

Nhà trọ

Nhà trọ thích hợp cho người nước ngoài ở CH Séc trong thời gian ngắn, thường với mục đích công việc. Bạn có thể tìm thông tin về các nhà trọ còn chỗ trống trên mạng hoặc tại Trung tâm tư vấn cho người nước ngoài (xem thư mục).

Nhà thuê

Nhà thuê được thoả thuận với một khoảng thời gian xác định và cũng như các loại nhà ở khác thì cần phải viết một hợp đồng giữa người thuê và người cho thuê. Loại nhà ở này thường phải trả tiền đặt cọc trước cho chủ nhà.



Nhà thuê lại

Nhà cho thuê lại là loại hình thức khi bạn thuê lại nhà của một người nào đó cũng đang thuê

nhà của người khác. Hợp đồng cho thuê lại phụ thuộc vào hợp đồng thuê nhà và nó cũng kết thúc như hợp đồng cho thuê nhà.

Những điều cần chú ý:

- ➔ Bạn đừng nhầm lẫn thường trú với định cư! Khi chúng ta nói về người nước ngoài thì thường trú có nghĩa là nơi chúng ta thực sự đang ở. Định cư là một trong những loại cư trú của người nước ngoài ở CH Séc, thường được xin sau năm năm ở đây.
- ➔ Bạn lúc nào cũng đọc kỹ những gì bạn ký! Nếu bạn không hiểu hết hợp đồng thuê nhà, hãy đến trung tâm tư vấn cho người nước ngoài tham khảo. Các bạn cũng nên xác minh danh tính của chủ sở hữu bất động sản và liệu bất sản đó có

đủ điều kiện làm nhà ở hay không. Bạn có thể kiểm tra các thông tin này tại Sở nhà đất hoặc truy cập trên mạng.

- ➔ Nếu bạn muốn rời khỏi nhà bạn đang thuê, bạn phải báo trước 2-3 tháng cho chủ nhà biết (hoặc tùy theo hợp đồng).
- ➔ Nếu được chứng minh bạn không ở nhà bạn đăng ký thường trú, bạn có thể bị phạt vì vi phạm hành chính!

Nơi làm việc của Sở nhà đất Brno-město

Moravské nám. 1, 601 51 Brno

SĐT: +420 542 521 111

Tiền đặt cọc (kauce) là gì?

Tiền đặt cọc là khoản số tiền từ một đến ba tháng tiền thuê nhà và chủ nhà có thể yêu cầu bạn trả trước để bảo đảm trường hợp người thuê nhà không trả tiền nhà. Các thiệt hại gây ra có thể được trả từ số tiền đặt cọc này. Số tiền đặt cọc phải được ghi trong hợp đồng thuê nhà. Sau khi hợp đồng thuê kết thúc chủ nhà sẽ trả lại cho bạn tiền đặt cọc, nếu không phải dùng số tiền này để trừ vào tiền thuê nhà còn nợ hoặc bù vào các thiệt bị nhà bị hỏng.

Ủy thác thanh toán (inkaso) là gì?

Ngoài số tiền thuê nhà thì ủy thác thanh toán cũng là một khoản chi phí cho nhà ở. Nó bao gồm khoản thanh toán tạm ứng (còn gọi là thanh toán tạm ứng) cho các lệ phí như ga, điện, nước và nước thải, sưởi ấm và lệ phí rác thải.





GIA ĐÌNH



**KẾT HÔN
SINH CON VÀ NGHỈ ĐỂ
NGHỈ THAI SẢN
NGHỈ LÀM CHĂM SÓC CON
HỆ THỐNG GIÁO DỤC TẠI CHỖ SẴC
TIẾNG SẴC DÀNH CHO TRẺ EM
THỜI GIAN RẴNH
BẠO LỰC GIA ĐÌNH**

Đoàn tụ gia đình là một trong những lý do để được cấp giấy phép cư trú. Bạn có thể tham khảo việc này tại trung tâm tư vấn cho người nước ngoài (xem thư mục).

KẾT HÔN

Nếu bạn muốn đăng ký kết hôn ở CH Séc, bạn có thể chọn lễ cưới dân sự hoặc lễ cưới theo nghi thức tôn giáo. Cả hai loại hôn nhân này đều cần các hồ sơ pháp lý liên quan. Để biết thêm thông tin bạn hãy liên hệ với Trung tâm tư vấn cho người nước ngoài (xem thư mục). Nếu làm lễ cưới dân sự bạn phải liên hệ với phòng hộ tịch tại quận thành phố mà bạn muốn tổ chức lễ cưới. Tại lễ cưới phải có phiên dịch quốc gia.

SINH CON VÀ NGHỈ ĐỂ

Nếu cha mẹ của đứa trẻ mới ra đời là công dân nước thứ ba và không có dự định rời khỏi CH Séc trong vòng 60 ngày sau khi sinh thì

họ có nghĩa vụ phải xin giấy phép cư trú dài hạn hoặc định cư (tuỳ theo loại cư trú của một trong hai cha mẹ) cho đứa trẻ mới sinh trong vòng 60 ngày từ khi sinh. Nếu cha mẹ của đứa trẻ có giấy phép cư trú, họ nên nộp đơn xin cư trú cho con của họ tại Cục chính sách tị nạn và di dân, Bộ Nội vụ CH Séc (xem thư mục).



HỆ THỐNG GIÁO DỤC TẠI CH SÉC

Ở CH Séc năm cuối cùng của mẫu giáo là bắt buộc. Tiếp theo phụ huynh có nghĩa vụ phải đăng ký cho con vào lớp một của trường tiểu học, vì theo quy định của pháp luật CH Séc vì giáo dục tại Cộng hòa Séc là bắt buộc. Đăng ký vào các trường tiểu học và mẫu giáo cho năm học tiếp theo là vào tháng tư và tháng năm (mọi chi tiết tại đây <https://zapisdozs.brno.cz/>).

Nhạc viện

NGHỈ THAI SẢN

Nghỉ thai sản là thời gian nghỉ phép do chủ lao động cho người cha hoặc mẹ nghỉ và thời gian này bắt đầu sớm nhất là tám tuần và muộn nhất sáu tuần trước ngày sinh dự định. Tổng thời gian nghỉ là 28 tuần khi sinh một đứa trẻ và 37 tuần khi sinh từ hai đứa trẻ trở lên. Trong thời gian nghỉ thai sản bạn có thể nhận tiền trợ cấp, nhưng trong hai năm qua phải đóng ít nhất 270 ngày tiền bảo hiểm ốm đau. Để biết thêm thông tin và tìm hiểu về các điều kiện nhận trợ cấp trong thời kỳ thai sản, bạn hãy liên hệ với Trung tâm tư vấn cho người nước ngoài (xem thư mục). Các thủ tục nghỉ thai sản được Cơ quan An sinh xã hội thành phố giải quyết.

Ban quản lý an sinh xã hội thành phố (MSSZ) Brno

Gajdošova 7, 660 20 Brno

SĐT: +420 541 516 111

Giờ làm việc:

Thứ 2, 4: 8:00–17:00; Thứ 3, 5: 8:00–14:00

NGHỈ LÀM CHĂM SÓC CON

Theo yêu cầu người lao động chủ lao động có nghĩa vụ cho người cha hoặc mẹ nghỉ chăm sóc con ngay sau khi kết thúc thời gian nghỉ thai sản. Thời gian nghỉ chăm sóc con tùy theo đề nghị của người lao động, nhưng những nghĩa vụ của chủ lao động sẽ kết thúc khi đứa trẻ đủ 3 tuổi. Trong thời gian nghỉ chăm sóc con người cha hoặc mẹ có thể nhận tiền trợ cấp. Để biết thêm thông tin và tìm hiểu về các điều kiện nhận trợ cấp trong thời kỳ nghỉ làm chăm sóc con, bạn hãy liên hệ với Trung tâm tư vấn cho người nước ngoài (xem thư mục). Các thủ tục nghỉ làm chăm sóc con được Sở lao động giải quyết.

Sở lao động

Polní 1011/37, 639 00 Brno

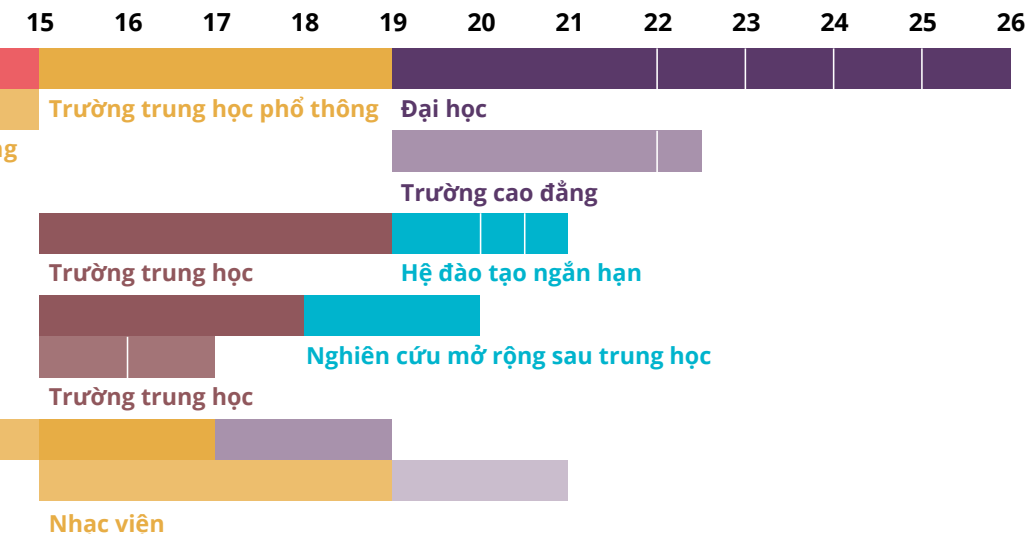
Giờ làm việc:

Thứ 2: 8:00–12:00, 13:00–17:00;

Thứ 3: 8:00–11:00;

Thứ 4: 8:00–12:00, 13:00–17:00;

Thứ 5: 8:00–11:00



TIẾNG SÉC DÀNH CHO TRẺ EM

Kiến thức về ngôn ngữ là quan trọng nhất khi trẻ em đến một đất nước mới. Các khóa học tiếng Séc dành cho trẻ em được Trung tâm dành cho người nước ngoài tỉnh Nam Morava cung cấp (xem thư mục) hoặc họ có thể giới thiệu nơi cần thiết. Một số tổ chức dành cho người nước ngoài (xem thư mục) có thể giúp bạn tìm lớp dạy kèm miễn phí cho trẻ em.

THỜI GIAN RẼNH

Các hoạt động giải trí cho trẻ em được cung cấp bởi các trường học hoặc các tổ chức khác nhau, ví dụ trung tâm giải trí hoặc các cơ sở giáo dục khác. Đối với các gia đình có con nhỏ, ở Brno có các trung tâm gia đình hay còn gọi là Family Point, đây là nơi nghỉ ngơi và nơi gặp gỡ các gia đình với trẻ em. Tại chi nhánh liên hệ Family Point thường xuyên tổ chức các

sự kiện cho công chúng, các cuộc thảo luận, bài giảng, workshop (truy cập vào đây để biết thêm thông tin <http://brno.familypoint.cz/index.php/rodiny-s-detmi>). Các sự kiện dành cho các gia đình có trẻ em được tổ chức bởi tổ chức Vicinis www.vicinis.cz (RU, EN), tiếp theo ví dụ Trung tâm giải trí Lužánky <https://www.luzanky.cz/> (EN) và Lipka <http://www.lipka.cz/lipka-en> (EN, DE).

BẠO LỰC GIA ĐÌNH

Thực hiện bạo lực đối với người thân, sống cùng một gia đình ở CH Séc được coi là hành vi phạm tội. Bạo lực gia đình là tình huống khi một người (thủ phạm của bạo lực gia đình) giành được quyền lực đối với người kia (nạn nhân của bạo lực gia đình). Nó không chỉ là bạo lực thể xác, mà còn là tâm lý (đe dọa, áp lực tâm lý), bạo lực xã hội (nhà tù), tình dục



hoặc kinh tế (không cho tiếp xúc với nguồn tài chính). Nếu bạo lực này xảy ra, hãy liên hệ với Cảnh sát CH Séc, Vòng trắng an toàn (Bílý kruh

bezpečí 116 006) hoặc Trung tâm tư vấn cho người nước ngoài (xem thư mục).

Những điều cần chú ý:

- ➔ Con của người nước ngoài sinh ra trên lãnh thổ Cộng hòa Séc có quyền ăn theo giấy phép cư trú cao nhất của cha hoặc mẹ. Đơn xin giấy phép cư trú này phải được nộp tại Cục chính sách tị nạn và di dân, Bộ Nội vụ CH Séc trong vòng 60 ngày kể từ ngày sinh đứa trẻ. Nếu cha hoặc mẹ có quốc tịch Séc, thì có thể xin cho đứa trẻ quốc tịch Séc.
- ➔ Nếu bạn muốn có thai, đặc biệt chú ý đến những gì bảo hiểm sức khỏe của bạn chi trả.
- ➔ Đăng ký vào năm cuối của trường mẫu giáo (trẻ em đạt 5 tuổi muộn nhất vào tháng 8 của năm) và vào lớp một của trường tiểu học (trẻ em đạt 6 tuổi muộn nhất vào tháng 8 của năm) là bắt buộc, nếu không thực hiện sẽ được coi là hành vi trái pháp luật và có thể bị trừng phạt.
- ➔ Mỗi lần nghỉ học phải xin phép trước.



Lớp trông trẻ của trường học (školní družina) là gì?

Nhà trông trẻ là cơ sở thuộc trường học, sau giờ học trẻ em có thể đến đây. Tại nhà trông trẻ có người hướng dẫn sự phạm và trẻ em có thể phát triển các hoạt động sau giờ học ở trường. Lệ phí học thường là 50-100 Kč mỗi tháng.

Trường học khu vực là gì?

Mỗi trường tiểu học đều thuộc khu vực riêng của mình. Điều này có nghĩa là nếu thường trú của bạn ở khu vực này thì trường tiểu học có nghĩa vụ nhận con bạn vào lớp một.





CÔNG VIỆC

**CÁC HÌNH THỨC LAO ĐỘNG
DOANH NHÂN VÀ NGƯỜI LAO ĐỘNG
TÌM VIỆC NHƯ THẾ NÀO
TÔI MUỐN HỌC TIẾNG SẾC**

Tại CH Séc có hai loại lao động chính dành cho người nước ngoài. Nhóm đầu tiên bao gồm người nước ngoài không cần giấy phép khi xin việc làm. Họ là công dân của các nước thành viên EU, EHP, Thụy Sĩ và các thành viên gia đình của họ, tiếp theo là những trường hợp lựa chọn của công dân nước thứ ba có quyền gia nhập tự do vào thị trường lao động (người nước ngoài có định cư, người tị nạn, người có bảo trợ bổ sung, sinh viên, sinh viên tốt nghiệp tại CH Séc hoặc người nước ngoài có giấy phép cư trú dài hạn với mục đích đoàn tụ gia đình).

Nhóm thứ hai bao gồm người nước ngoài cần giấy phép lao động – phải đủ điều kiện để gia nhập vào thị trường lao động. Loại giấy phép này có hình thức – thẻ lao động, thẻ xanh

hoặc giấy phép lao động. Người nước ngoài có thẻ lao động có thể ở lại CH Séc và đồng thời làm công việc cho công ty với vị trí mà được cấp thẻ. Thẻ xanh là loại cư trú dài hạn đặc biệt với mục đích chuyển sang CH Séc để lao động. Loại cư trú này đòi hỏi trình độ cao và thu nhập với mức nhất định.

CÁC HÌNH THỨC LAO ĐỘNG

Công việc chính (viết tắt HPP) là mối quan hệ pháp lý giữa chủ lao động và người lao động được thiết lập bằng hợp đồng lao động, mục đích là thực hiện công việc cho chủ lao động để nhận tiền lương hoặc tiền công. Công việc chính có thể được ký kết với khoảng thời gian không xác định tức mối quan hệ làm việc lâu dài hoặc với khoảng thời gian xác định và sau khi hết thúc hạn mối quan hệ này sẽ kết thúc. Công việc chính phù hợp để xin thẻ lao động.

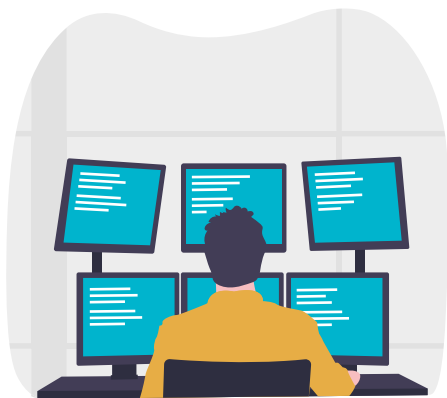
Thoả thuận lao động (viết tắt DPP)

là thoả thuận ngoài quan hệ lao động. Không giống như DPP (thoả thuận công việc), DPP phù hợp để xin thẻ lao động. Không thể ký kết thoả thuận này khi phạm vi công việc vượt quá một nửa thời gian công việc của một tuần tức là 20 giờ một tuần. Nếu mức thù lao hàng tháng từ DPP đạt được 3000,- Kč trở lên thì sẽ phải trả bảo hiểm y tế và xã hội từ tiền lương.

Thoả thuận công việc (viết tắt DPP)

là thoả thuận ngoài quan hệ lao động giữa chủ lao động và người lao động. Do đó các công việc ngoài quan hệ lao động chỉ phù hợp cho những người đi làm thêm. Trong DPP người lao động bị hạn chế thời gian làm việc cho một chủ lao động là 300 giờ mỗi năm. Trong trường hợp mức thù lao hàng tháng cao hơn 10 000,- Kč thì bạn phải tự trả bảo hiểm y tế và bảo hiểm xã hội từ tiền lương của mình. DPP không phù hợp để xin thẻ lao động.





DOANH NHÂN VÀ NGƯỜI LAO ĐỘNG

Tại Cộng hòa Séc, bạn có thể làm người lao động hoặc tự kinh doanh (được gọi là OSVČ – người kinh doanh cá thể). Cũng có thể vừa đi làm vừa kinh doanh. Là người lao động bạn nên luôn đọc hợp đồng lao động mà bạn ký. Nếu bạn muốn bắt đầu kinh doanh, bạn có thể liên hệ với Phòng cấp giấy phép kinh doanh của thành phố Brno, tại đây bạn sẽ nhận được tất cả các thông tin về việc bắt đầu kinh doanh hoặc với Trung tâm tư vấn cho người nước ngoài (xem thư mục).

Phòng kinh doanh thành phố Brno

Malinovského nám. 3, 602 00 Brno

Tel. +420 542 171 111

Giờ làm việc:

Thứ 2, 4: 8:00–17:00; Thứ 6: 8:00–12:00

TÌM VIỆC NHƯ THẾ NÀO

Nếu bạn bị mất công việc, trong một số trường hợp bạn có thể đăng ký tìm việc tại Sở lao động. Bạn không thể thiếu sơ yếu lý lịch viết bằng cách hợp lý và bức thư xin việc dành cho

chủ lao động. Một cách khác là làm việc thông qua các hãng môi giới lao động (truy cập https://portal.mpsv.cz/sz/zamest/zpr_prace). Nếu bạn cần giúp tìm việc hoặc giữ việc, muốn tăng trình độ của mình, muốn bắt đầu kinh doanh cá thể hoặc bạn đang cảm thấy bị hạn chế quyền lợi của mình, bạn có thể liên hệ với các Trung tâm tư vấn cho người nước ngoài (xem thư mục).

Sở lao động

Polní 1011/37, 639 00 Brno

Giờ làm việc:

Thứ 2: 8:00–12:00, 13:00–17:00;

Thứ 3: 8:00–11:00;

Thứ 4: 8:00–12:00, 13:00–17:00;

Thứ 5: 8:00–11:00

TÔI MUỐN XÁC NHẬN TRÌNH ĐỘ HỌC VẤN, BẰNG CẤP HOẶC CHỨNG CHỈ LÀM VIỆC CỦA TÔI TỪ QUỐC GIA NGOÀI CH SẾC

Trong trường hợp này bạn phải làm thủ tục công nhận trình độ học vấn hoặc bất kỳ giấy chứng chỉ làm việc nào ngay sau khi sang CH Séc. Bạn sẽ phải trả lệ phí công nhận văn bằng. Quá trình phê duyệt mất ít nhất 3 tháng. Giấy chứng nhận làm việc đạt ở nước ngoài không được chấp thuận tại Cộng hòa Séc - để có thể áp dụng trình độ học vấn và kỹ năng của bạn, bạn phải hoàn thành khóa học đào tạo lại tại CH Séc. Giấy chứng nhận văn bằng (nostrifikace) tốt nghiệp trung học ở nước ngoài hoặc trường cao đẳng được xác nhận bởi Ủy ban tỉnh Nam Morava. Giấy chứng nhận tốt nghiệp đại học ở nước ngoài được các trường đại học Séc hoặc các bộ liên quan (tùy theo trình độ học vấn) cấp. Để biết thêm thông tin bạn hãy liên hệ với Trung tâm tư vấn cho người nước ngoài (xem thư mục).

Ủy ban tỉnh Nam Morava, phòng giáo dục

Cejl 73, 602 00 Brno.
Số: +420 541 653 502

Giờ làm việc:

Thứ 2, 4: 8:00–17:00; Thứ 3, 5: 8:00–15:00,
Thứ 6: 8:00–14:00

TÔI MUỐN HỌC TIẾNG SÉC

Kiến thức về ngôn ngữ Séc là điều kiện cơ bản cho một cuộc sống chất lượng ở CH Séc. Bạn có thể đăng ký các khóa học miễn phí tại Trung tâm dành cho người nước ngoài tỉnh

Nam Morava (xem thư mục). Các trường ngôn ngữ và trường đại học ở Brno có cung cấp hàng loạt các khóa học trả phí.



Những điều cần chú ý:

- ➔ Khi tìm việc hãy cảnh giác các hình thức lao động bất hợp pháp! Công việc bất hợp pháp liên quan đến nguy cơ bị trục xuất, tiền lương không được trả và tiền phạt. Bạn cũng mất tất cả các quyền lợi của người lao động như nghỉ phép có lương, bồi thường tai nạn tại nơi làm việc, trợ cấp ốm đau, trợ cấp chăm sóc nếu thành viên gia đình bị bệnh và đóng tiền bảo hiểm y tế và xã hội, bao gồm cả quyền lương hưu.
- ➔ Nếu bạn nghỉ ngơi chủ lao động của mình vi phạm hợp đồng liên quan đến quyền lợi của bạn, những điều kiện làm việc tồi tệ, thiếu sự tôn trọng, hãy liên hệ với Trung tâm tư vấn cho người nước ngoài!
- ➔ Hãy để ý sự khác biệt giữa lương thực lĩnh và lương gộp! Lương gộp là phần tiền thưởng cho công việc trước khi trừ thuế và các khoản khác - luôn được ghi trong hợp đồng và thông tin tuyển dụng lao động. Lương thực lĩnh là tiền được nhận, được trả cho các công việc của người lao động sau khi trừ các khoản tạm ứng thuế thu nhập và các khoản tạm ứng bảo hiểm xã hội và bảo hiểm y tế.
- ➔ Nếu bạn là công dân của nước thứ ba và bạn có thị thực du lịch hoặc thị thực của nước khác, hoặc bạn được ở đây miễn thị thực thì bạn không được lao động hợp pháp tại CH Séc. Nếu bạn muốn có công việc, bạn phải xin thẻ lao động tại đại sứ quán ở quốc gia xuất xứ của bạn.
- ➔ Nếu bạn có thể lao động hoặc thẻ xanh và muốn thay đổi việc làm thì phải ký kết hợp đồng lao động mới và nộp đơn xin thay đổi chủ lao động tại Cục chính sách tị nạn và di dân của Bộ Nội vụ. Nếu là thẻ lao động thì phải làm điều này trong vòng 60 ngày từ khi kết thúc công việc trước. Bạn phải báo cho Cục chính sách tị nạn và di dân về những sự thay đổi khác như là thay đổi nơi làm việc hoặc loại công việc, kể cả không thay chủ lao động, ít nhất 30 ngày trước khi thực hiện những sự thay đổi này.
- ➔ Sáu tháng sau khi nhận được thẻ lao động đầu tiên, người có thể lao động mới có thể thay đổi chủ lao động và chủ

lao động mới không được là hãng môi giới lao động! Để biết thêm thông tin, hãy liên hệ với Trung tâm tư vấn cho nước ngoài (xem thư mục).

➔ Nếu bạn là người lao động, chủ lao động thường sẽ khai thuế cho bạn. Trong trường hợp bạn làm thêm việc khác hoặc có thu nhập khác, bạn phải tự khai thuế.



Công nhận văn bằng (nostrifikace)

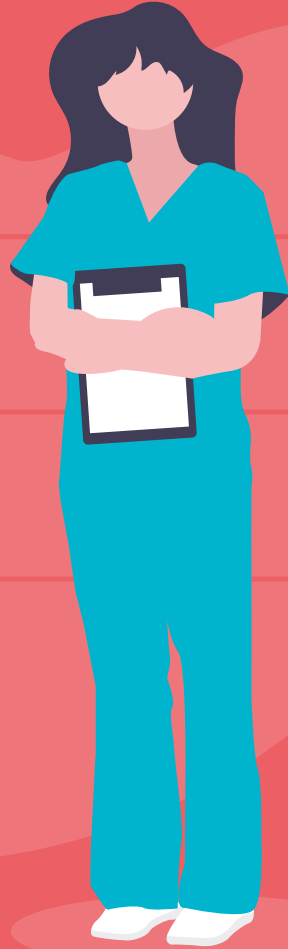
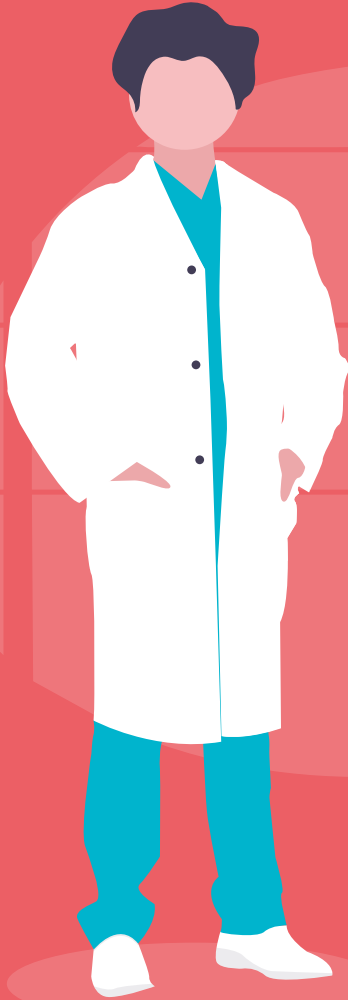
là sự công nhận văn bằng chính thức được đạt ở nước ngoài như bằng cấp, bằng tốt nghiệp, chứng khoán, thư nghiệp v.v. Thông thường công nhận văn bằng được áp dụng khi chính quyền trong nước quyết định về tính chất hợp lý của bằng cấp đã đạt được ở nước ngoài. Do đó, trình độ giáo dục đạt được ở nước ngoài (tiểu học, trung học, cao đẳng hay đại học) được công nhận là tương đương với trình độ giáo dục trong nước. Nếu công ước quốc tế quy định thì quyết định về chứng nhận văn bằng sẽ được thay thế bởi giấy chấp nhận việc tương đương của bằng cấp đạt được ở nước ngoài. Nếu bạn đã thay đổi họ của mình kể từ khi bằng tốt nghiệp được cấp, bạn phải chứng minh sự thay đổi đó, ví dụ bằng giấy kết hôn hoặc bản án ly hôn.

Tái đào tạo (rekvalifikace) là gì?

Tái đào tạo dành cho người tìm việc và là quá trình đào tạo để có được trình độ chuyên môn mới hoặc mở rộng trình độ hiện tại. Tái đào tạo chỉ được thực hiện bởi cơ sở được công nhận và cơ sở đào tạo hoặc cơ sở y tế có chương trình đào tạo được công nhận.

Bóc lột sức lao động

là khi người chủ lao động vi phạm các điều kiện lao động được Bộ luật Lao động quy định. Các trường hợp bóc lột sức lao động phổ biến nhất là: các điều kiện khó đạt được, môi trường làm việc không phù hợp, không được trả lương thỏa thuận, các lệ phí bổ sung trừ từ lương, không được trả lương cho những giờ làm thêm, không tính giờ làm việc, bắt làm công việc không được thỏa thuận trước, phạt vì những hành vi nhỏ, không có giờ giải lao, đe dọa bạo lực bằng lời nói, thể xác, bạo lực hoặc thu giữ trái phép các giấy tờ tùy thân. Nếu bạn gặp phải bất kỳ hình thức bóc lột sức lao động nào, hãy liên hệ với Trung tâm tư vấn nước ngoài (xem thư mục).



CHĂM SÓC SỨC KHOẺ



**BÁC SĨ KHU VỰC VÀ BÁC SĨ NHI KHOA
PHÒNG CẤP CỨU VÀ HIỆU THUỐC NON-STOP
TỬ VONG**

Chăm sóc sức khỏe tại CH Séc thường được cung cấp trên cơ sở bảo hiểm y tế. Trên thực tế, điều này có nghĩa là nếu bạn có bảo hiểm tại CH Séc, thì bạn không phải trực tiếp trả cho bác sĩ các buổi khám thông thường mà là hãng bảo hiểm của bạn trả. Khi đi bác sĩ bạn chỉ cần cho bác sĩ xem bảo hiểm y tế của mình. Nếu bạn không có bảo hiểm y tế, hoặc nếu không được bảo hiểm chi trả buổi khám nào đó, bạn sẽ phải tự trả tiền trực tiếp cho bác sĩ.

Bảo hiểm y tế là bắt buộc đối với tất cả người nước ngoài có ý định cư trú tại CH Séc. Có loại bảo hiểm y tế thương mại và công cộng. Loại bảo hiểm y tế nào phù hợp trong trường hợp của bạn phụ thuộc vào mục đích cư trú của bạn tại CH Séc. Nếu bạn lao động thì chủ lao động sẽ trả phí bảo hiểm cho bạn.

Hệ thống bảo hiểm y tế công cộng dành cho người lao động (người có hợp đồng lao động, một số trường hợp những người có thỏa thuận lao động (DPČ) và thỏa thuận công việc (DPP) - xem chương 5), người có định cư tại CH Séc, người có bảo vệ quốc tế, người xin tị nạn và trong một số trường hợp thành viên gia đình của công dân EU, EHP và Thụy Sĩ. Người nước ngoài có bảo hiểm y tế công cộng được đảm bảo chăm sóc sức khỏe giống như công dân Séc.

Nếu bạn không đủ điều kiện để có bảo hiểm y tế công cộng, bạn phải mua bảo hiểm y tế thương mại. Bảo hiểm thương mại được chia thành bảo hiểm chăm sóc y tế cần thiết và khẩn cấp, và bảo hiểm y tế tổng hợp. Người nước ngoài có nghĩa vụ mua bảo hiểm tổng hợp nếu họ ở lại CH Séc trên 90 ngày.

BÁC SĨ KHU VỰC VÀ BÁC SĨ NHI KHOA

Hãy tìm bác sĩ đa khoa (bác sĩ khu vực) tại nơi thường trú của bạn. Bạn được bác sĩ kiểm tra sức khỏe miễn phí (tuy nhiên, cần phải có bảo hiểm y tế – bạn có thể tìm ở đây danh sách các bác sĩ <https://www.brno.cz/lekari>). Nếu cần tìm chuyên gia như nhà tâm lý học, bác sĩ tâm thần, bác sĩ phụ khoa, bác sĩ da liễu, nha sĩ, v.v. bác sĩ khu vực sẽ tư vấn cho bạn hoặc tại Trung tâm tư vấn cho người nước ngoài (xem thư mục).

PHÒNG CẤP CỨU VÀ HIỆU THUỐC NON-STOP

Nếu bạn gặp phải tình huống mà bạn hoặc người thân của bạn cần sự chăm sóc y tế khẩn cấp, bạn có thể đến phòng cấp cứu và hiệu thuốc non-stop mở 24 trên 24.

Bệnh viện chấn thương ở Brno (dành cho người lớn)

Ponávka 6, 602 00 Brno

SĐT: +420 545 538 538

Giờ làm việc:

Thứ 2 – 6: 17:00–07:00,

Thứ 7 – chủ nhật và ngày lễ: liên tục

Bệnh viện chấn thương ở Brno – nha khoa

Ponávka 6, 602 00 Brno

SĐT: +420 545 538 538

Giờ làm việc: Thứ 2 – 6: 18:00–24:00,

Thứ 7 – chủ nhật và ngày lễ: 08:00–20:00

Bệnh viện Nhi đồng (dành cho trẻ em)

Černopolní 9, 613 00 Brno

SĐT: +420 532 234 935

Giờ làm việc: Thứ 2 – 6: 15:30–07:00,

Thứ 7 – chủ nhật và ngày lễ: liên tục

Hiệu thuốc non-stop Koliště

Koliště 141/47. 602 00 Brno
Sốt: +420 545 424 811

Hiệu thuốc non-stop Dr. Max

Bašty 413/2, 602 00 Brno
Sốt: +420 542 213 531

TỬ VONG

Trong trường hợp tử vong trong gia đình hoặc khu vực của bạn, bạn có trách nhiệm gọi bác sĩ đa khoa, Dịch vụ y tế sơ cứu (+420 545 538 538) hoặc Dịch vụ y tế khẩn cấp (155). Bác sĩ được gọi đến sau đó kiểm tra người chết và

cấp giấy chứng nhận kiểm tra. Sau khi bác sĩ cấp giấy chứng nhận hoặc kiểm tra, điều quan trọng là liên hệ với dịch vụ tang lễ và thống nhất các điều kiện tang lễ.



Những điều cần chú ý:

➔ **Đặc biệt chú ý đến những gì bảo hiểm thương mại của bạn bao gồm. Giá rẻ nhất không phải lúc nào cũng là lợi thế nhất!**

➔ Khi mua bảo hiểm y tế thương mại, bạn hãy so sánh điều kiện của các hãng bảo hiểm vì rất khác nhau.

➔ Lưu ý việc chủ lao động thật sự đã đăng ký cho bạn bảo hiểm y tế. Nếu chủ lao động không làm như vậy, hãy tự báo công việc mới của mình cho hãng bảo hiểm biết. Từ khi có việc làm bạn cũng

phải có luôn bảo hiểm y tế. Khi kết thúc công việc, bảo hiểm cũng sẽ tự kết thúc và bạn phải tự mua bảo hiểm cho thời gian này.

➔ Khi đến cơ sở y tế, bạn phải mang theo thẻ bảo hiểm y tế.

➔ Khi bạn có bảo hiểm y tế thương mại có thể bác sĩ vẫn yêu cầu thanh toán bằng tiền mặt. Nếu hãng bảo hiểm có chi trả được cho buổi khám này thì bạn hãy yêu cầu hoàn trả chi phí với hãng bảo hiểm của bạn.



CUỘC SỐNG TẠI BRNO



*PHƯƠNG TIỆN VẬN CHUYỂN
CÔNG CỘNG (MHD)*

BẰNG LÁI XE VÀ ĐĂNG KÝ XE

GIẢI TRÍ VÀ VĂN HÓA

BRNO ID

AN NINH

PHÂN LOẠI RÁC THẢI

RÁC THẢI THÀNH PHỐ

DỊCH VỤ BƯU CHÍNH VÀ CÔNG CHỨNG GIẤY TỜ

NGÀY LỄ QUỐC GIA

TIÊU CHUẨN ĐẠO ĐỨC

Brno được coi là một thành phố hiện đại, an toàn, cởi mở, văn hóa, có nền văn hoá giáo dục và đa dạng. Có hơn 30.000 người nước ngoài đang sinh sống lâu dài ở đây và con số này đang tăng lên hàng năm.

PHƯƠNG TIỆN VẬN CHUYỂN CÔNG CỘNG (MHD)

Hệ thống giao thông của thành phố Brno đạt tiêu chuẩn chất lượng và bạn có thể yên tâm vì thời gian biểu rất chính xác. Từ 23:00 tàu điện và xe buýt điện được xe buýt đêm (bắt đầu đi) thay thế và các xe gặp nhau tại Nhà ga chính (Hlavní nádraží). Khi đi phương tiện giao thông công cộng, bạn phải mua vé xe – tại máy bán vé tự động ở bến xe, qua tin nhắn (hình thức tin nhắn BRNO20 gửi vào số 90206) hoặc mua trực tiếp của tài xế. Nếu bạn sử dụng phương tiện giao thông công cộng thường xuyên, bạn nên mua vé tháng – được gọi là šalinkarta (bạn có thể tìm thêm thông tin bằng tiếng Anh tại www.dpmb.cz/en/predplatni-jizdenka). Vé tháng được kiểm tra trong phương tiện giao thông công cộng bởi người thanh tra – bạn có thể nhận ra họ bằng huy hiệu.

BẰNG LÁI XE VÀ ĐĂNG KÝ XE

Các thủ tục cấp hoặc thay bằng lái xe và đăng ký xe được giải quyết tại uỷ ban xã có phạm vi mở rộng. Tại Brno bạn có thể đặt lịch hẹn trước qua hệ thống điện tử để đến các phòng làm việc. Khi người nước ngoài có tạm trú và định cư dài hơn 1 năm thì phải xin đổi bằng lái xe trong vòng 3 tháng kể từ khi có giấy phép cư trú. Khi xin bằng lái xe mới, người nước ngoài phải chứng minh thời gian cư trú trên 185 ngày trong một năm.

Ủy ban thành phố Brno, Phòng xe cộ và Phòng bằng lái xe

Kounicova 67, Brno 601 67.

Giờ làm việc:

Thứ 2, 4: 8:00–17:00; Thứ 3, 5, 6: 8:00–12:00

GIẢI TRÍ VÀ VĂN HÓA

Brno là một thành phố có lịch sử, văn hóa và thể thao, bạn có thể tìm thấy vô số tượng đài, nhà hát, sự kiện hòa nhạc, triển lãm (thông tin bằng tiếng Anh tại đây <https://ticbrno.cz/en> hoặc tại đây <https://www.gotobrno.cz/en/>). Để biết thêm thông tin thêm bằng nhiều ngôn ngữ khác nhau bạn có thể đến Trung tâm thông tin tại địa chỉ Panenská 1, 658 78 Brno, hoặc tại Radnické 365/2, 602 00 Brno.

Để biết thêm về các sự kiện thể thao tại Brno, hãy truy cập vào trang web <http://www.kamzasportemvbrne.cz/>, nếu bạn thích thiên nhiên, hãy truy cập cổng thông tin của Thành phố Brno về các khu rừng ở Brno và các nơi xung quanh tại <https://lesweb.brno.cz/>.

BRNO ID

Brno ID là một hệ thống nhận dạng điện tử giúp người sở hữu giải quyết các việc hành chính bằng cách đơn giản hơn. Và còn có các lợi ích khác liên quan đến cuộc sống trong thành phố, như thanh toán lệ phí rác thải trên mạng hoặc đặt vé tháng. Danh sách các dịch vụ vẫn đang mở rộng (để biết thêm thông tin bằng tiếng Anh hãy xem www.brno.cz/en/).

GIỜ NGHỈ NGƠI BAN ĐÊM

Thời gian nghỉ ngơi được xác định là thời gian từ 22:00 đến 6:00 ngày hôm sau bởi luật xử lý

vi phạm hành chính. Các hành vi vi phạm giờ nghỉ ngơi được Cảnh sát thành phố CH Séc (156) giải quyết.

AN NINH

Trong trường hợp bất kỳ nguy hiểm nào, hãy liên hệ với đường dây khẩn cấp quốc tế (112) hoặc Cảnh sát CH Séc (158). Liên lạc với Cảnh sát thành phố (156) nếu vi phạm hành chính (ví dụ trong trường hợp gây ồn vào ban đêm). Cảnh sát CH Séc là một quân đoàn an ninh vũ trang của CH Séc có thẩm quyền trên toàn lãnh thổ CH Séc. Cảnh sát thành phố được quản lý bởi chính quyền địa phương.

PHÂN LOẠI RÁC THẢI

Brno có trách nhiệm với môi trường và cam kết tái chế và phân loại rác thải (để biết thêm thông tin bằng tiếng Anh hãy xem <https://www.jaktridit.cz/en>).

RÁC THẢI THÀNH PHỐ

Công dân Brno, bao gồm cả người nước ngoài có định cư hoặc tạm trú, có nghĩa vụ phải trả lệ phí cho việc đổ rác thải. Hạn thanh toán lệ phí là vào cuối tháng 5 hoặc trong vòng một tháng sau khi chuyển vào thành phố.

DỊCH VỤ BƯU CHÍNH VÀ CÔNG CHỨNG GIẤY TỜ

Česká pošta (bưu điện Séc) cung cấp hàng loạt dịch vụ, như gửi thư, bưu kiện, tiền, tờ rơi quảng cáo và bản in, bán tem và tem xa lộ. Ngoài ra còn quản lý Czech POINT.

Czech POINT cung cấp các tài liệu xác minh từ các hệ thống thông tin hành chính, ví dụ từ danh bạ tội phạm hoặc sở nhà đất, có thể báo giấy phép kinh doanh hoặc yêu cầu dữ liệu truy cập mới vào hộp thư điện tử. Có thể công chứng tài liệu hoặc chữ ký (bản đồ của các chi nhánh Czech POINT bao gồm cả giờ mở cửa có thể xem tại đây <http://www.czechpoint.cz/wwwstats/?p=100:16>).

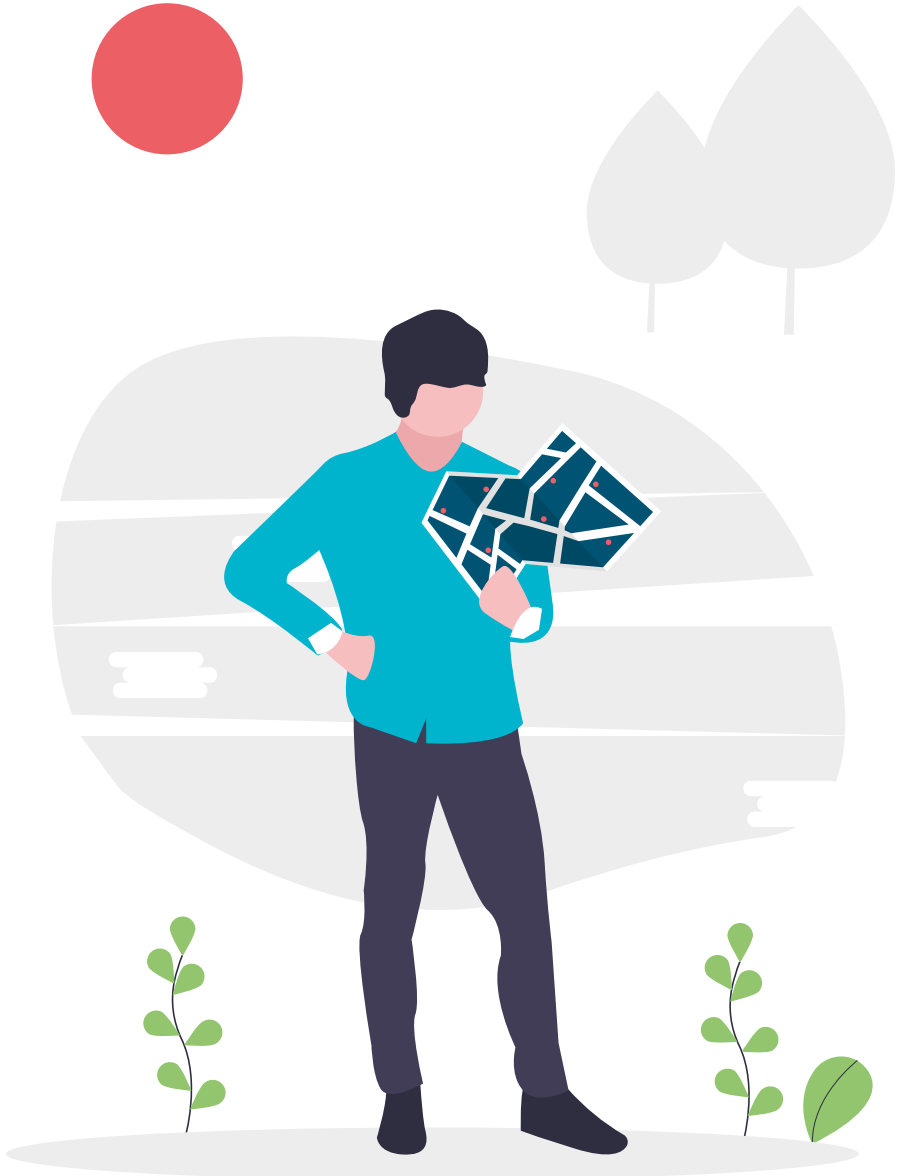
NGÀY LỄ QUỐC GIA

CH Séc có tổng 14 ngày lễ và đồng thời cũng là ngày nghỉ. Các ngày lễ đại diện cho các sự kiện quan trọng trong lịch sử, hoặc là kỷ niệm các phong tục tôn giáo.

TIÊU CHUẨN ĐẠO ĐỨC

CH Séc là một nước chủ quyền, nhất thể và dân chủ dựa trên sự tôn trọng các quyền lợi và tự do của con người và công dân. Các quyền lợi và tự do cơ bản được đảm bảo cho tất cả mọi người không phân biệt giới tính, chủng tộc, màu da, ngôn ngữ, tín ngưỡng và tôn giáo, quan điểm chính trị hay quan điểm khác, nguồn gốc quốc gia, xã hội, dân tộc thiểu số, tài sản, giới tính hoặc vị trí khác.

Cizinecká policie	cảnh sát ngoại kiều
Čistá mzda	lương thực lĩnh
Dohoda o pracovní činnosti (DPČ)	thỏa thuận lao động
Dohoda o provedení práce (DPP)	thỏa thuận công việc
Family Point	trung tâm gia đình Family Point
Hlavní pracovní poměr (HPP)	công việc chính
Hrubá mzda	lương gộp
Inkaso	ủy thác thanh toán
Kauce	tiền đặt cọc
Komunální odpad	rác thải đô thị
Mateřská škola (školka)	trường mẫu giáo
Matrika	Phòng hộ tịch
Městská hromadná doprava (MHD)	phương tiện giao thông công cộng thành phố
Městská správa sociálního zabezpečení (MSSZ)	Ban quản lý an sinh xã hội thành phố (MSSZ)
Nájemní smlouva	hợp đồng thuê nhà
Očkování	tiêm phòng
Odbor azylové a migrační politiky, Ministerstvo vnitra České republiky (OAMP MV ČR)	Cục chính sách tị nạn và di dân, Bộ Nội vụ CH Séc (OAMP MV ČR)
Oddací list	Giấy đăng ký kết hôn
Osoba samostatně výdělečně činná (OSVČ)	người kinh doanh cá thể
Podnájemní smlouva	hợp đồng thuê lại nhà
Pracovní smlouva	hợp đồng lao động
Praktický lékař (obvodní lékař)	bác sĩ đa khoa (bác sĩ khu vực)
Rodné číslo	số sinh



THƯ MỤC CÁC TỔ CHỨC TƯ VẤN CHO NGƯỜI NƯỚC NGOÀI:

Ủy ban thành phố Brno

Phòng phúc lợi xã hội
Phòng hội nhập xã hội
Anenská 10, 602 00 Brno

Tỉnh Nam Morava

Trung tâm tư vấn cho nước ngoài tỉnh Nam Morava
Mezírka 1, 602 00 Brno

Brno Expat Centre

Moravské nám. 3, 602 00 Brno

Tổ chức giúp đỡ người tị nạn (OPU)

Josefská 8, 602 00 Brno

Giáo phận từ thiện Brno (Diecézní charita Brno)

tř. Kp. Jaroše 1928/9, 602 00 Brno

Diakonie ČCE

Trung tâm dịch vụ và chương trình quốc gia

Hỗ trợ các tình huống khủng hoảng

Hrnčířská 984/27, 602 00 Brno

NESEHNUTÍ

Křížová 15, 603 00 Brno

In iustitia – Trung tâm tư vấn cho nạn nhân của tội phạm và bạo lực định kiến

Malinovského nám. 4, 602 00 Brno

LIÊN HỆ:

Vòng trắng ăn toàn (Bílý kruh bezpečí): 116 006

Cứu hoả: 150

Cứu thương: 155

Cảnh sát CH Séc: 158

Số cứu nạn khẩn cấp: 112

Mã vùng tại CH Séc: +420

BẢN ĐỒ THÀ

Ủy ban thành phố Brno, Phòng đăng ký xe và bằng lái xe

Diakonie ČCE – SCPS
Sự giúp đỡ trong tình huống khẩn cấp

Trung Tâm cho người nước ngoài tỉnh Nam Morava

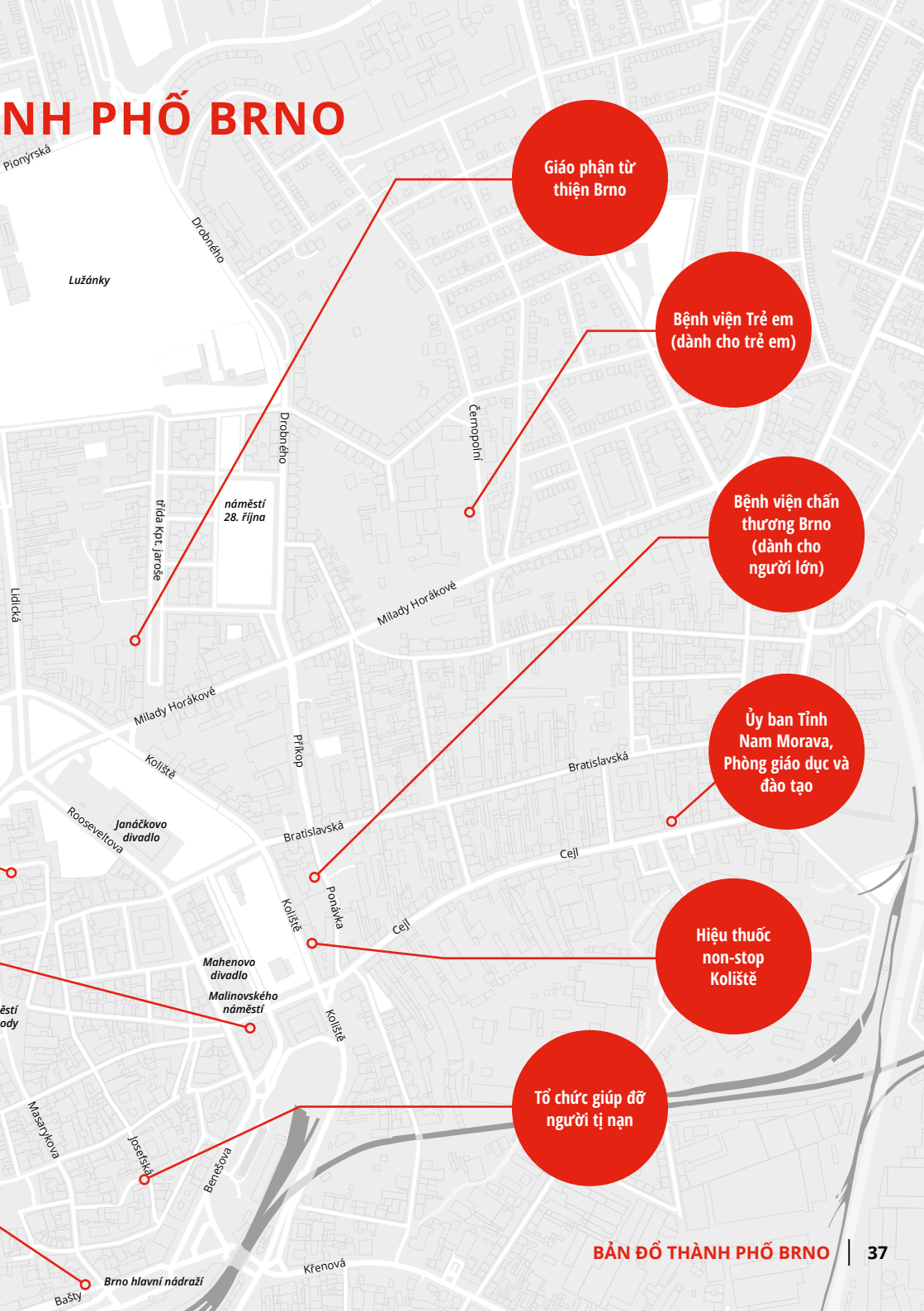
Trung Tâm Brno Expat

In Iustitia
–
Živnostenský úřad města Brna

Hiệu thuốc non-stop Dr. Max

Ủy ban thành phố Brno, Ban Phúc lợi xã hội

NH PHỐ BRNO



Giáo phận từ thiện Brno

Bệnh viện Trẻ em (dành cho trẻ em)

Bệnh viện chấn thương Brno (dành cho người lớn)

Ủy ban Tỉnh Nam Morava, Phòng giáo dục và đào tạo

Hiệu thuốc non-stop Koliště

Tổ chức giúp đỡ người tị nạn

Tài liệu hướng dẫn cho người nước ngoài được thực hiện trong dự án "Tăng cường cơ hội hội nhập tại những cơ quan công cộng tại thành phố Brno", số đk CZ.03.3.X/0.0/0.0/15_024/0006492, được Quỹ Xã hội Châu Âu, chương trình Nghề nghiệp, tài trợ.

Tác giả:

Ủy ban thành phố Brno
Ban Xã hội Phúc Lợi – Phòng hội nhập
Koliště 19, 602 Brno

Máy in:

Tiskárna Didot, spol. s. r. o.
Trnkova 119, 628 00 Brno

Họa sĩ:

Katerina Limpitsouni

Người thiết kế đồ họa:

Pavel Richter

Được sản xuất vào năm 2019