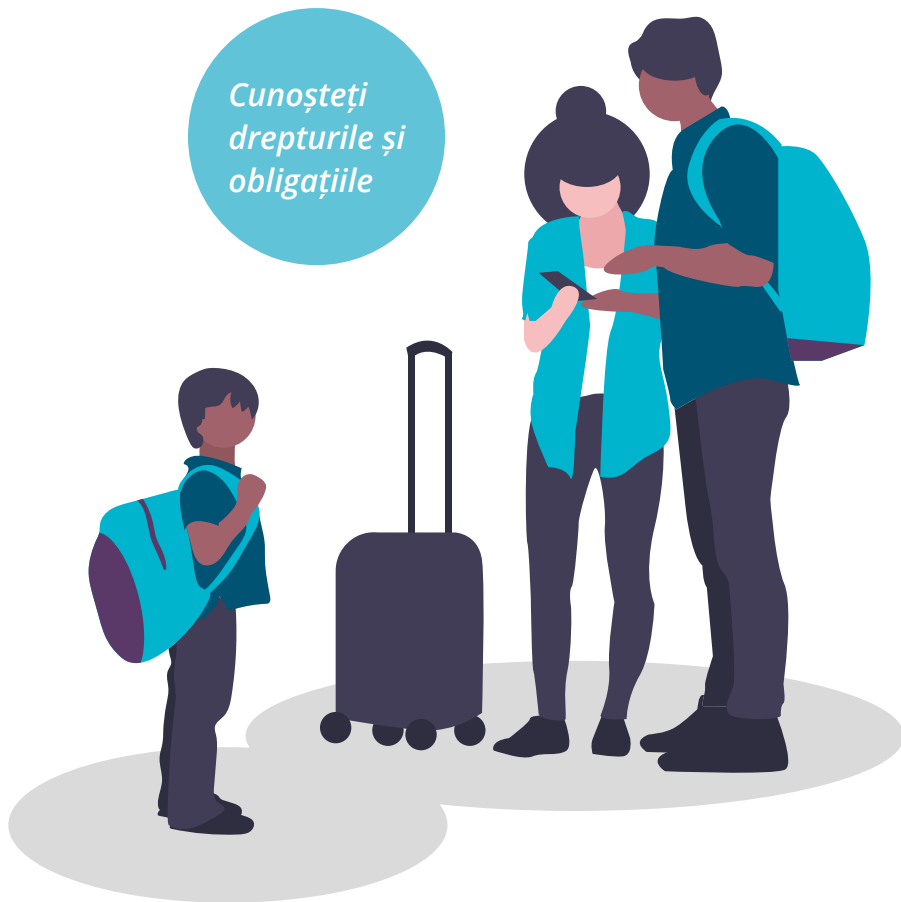


GHID PENTRU STRĂINII

din Brno

*Cunoșteți
drepturile și
obligațiile*





Stimate doamne, stimați domni, dragi vecini,

Sunt bucuroasă că vă pot spune, chiar dacă doar așa, simbolic, bine ați venit în natalul Brno, al doilea oraș ca mărime din Republica Cehă.

Sunt convinsă că ați auzit deja că Brno are reputația unui oraș prietenos, agreabil și liniștit și sper să vă facă și dumneavoastră aceeași impresie. Cu siguranță că pot vorbi și în numele celorlalți locuitori atunci când vă urez să vă simțiți bine, în siguranță și să vă găsiți un rost aici, dvs. împreună cu cei apropiați.

Deoarece dorim să vă ajutăm, nu doar în primele zile ci și în următoarele petrecute în Brno și în Republica Cehă, să vă descurcați cât mai bine, am pregătit această broșură care ar trebui să descrie cât mai elocvent situațiile importante în care vă veți putea afla. Vă rog să tratați cu foarte mare atenție aceste informații, pentru că este în interesul dvs. ca, dintr-o greșeală inutilă sau din ignoranță, să nu ajungeți în situații neplăcute.

Dacă pe parcursul șederii dvs. în Brno apare o problemă pe care considerați că nu o puteți rezolva singuri, vă rog să folosiți contactele verificate puse la dispoziție. Dacă este necesar, să nu vă fie teamă să contactați lucrătorii interculturali la Consiliul Local Brno.

Vă urez să vă acomodați cât mai rapid în Brno și să vă obișnuși să locuiți aici. Voi fi, de asemenea, foarte bucuroasă dacă vă veți face timp pentru a cunoaște orașul și locuitorii săi.

Cu stimă

JUDr. Markéta Vaňková
primarul orașului Brno



European Union
European Social Fund
Operational Programme Employment



OBSAH

Am venit în Brno. Ce trebuie să fac mai întâi?

5

Cum să găsiți o locuință adecvată?

9

Familia

13

Locul de muncă

19

Asistența medicală

25

Viața în Brno

29

Dicționar

32

Listă de adrese

35

Harta orașului Brno

36



AM VENIT ÎN BRNO. CE TREBUIE SĂ FAC MAI ÎNTÂI?

(orientare după venire)

PASUL 1.: ÎNREGISTRARE

PASUL 2.: ASIGURARE DE SĂNĂTATE

PASUL 3.: TIPUL DE REZIDENȚĂ ȘI CETĂȚENIA

PASUL 1.: ÎNREGISTRARE

La sosirea în Republica Cehă, fiecare străin are o așa-numită obligație de înregistrare – de obicei trebuie să raportați adresa de rezidență la Poliția pentru străini, în cazuri speciale la Departamentul politici de azil și migrație al Ministerului de Interne al Republicii Cehe (OAMP), eventual obligația de raportare poate fi îndeplinită de către furnizorul de cazare (hotel, cămine de nefamiliști, cămine studențești). Adresa de domiciliu în Cehia este adresa reședinței dvs., adică locul în care veți sta – poate fi o pensiune, un apartament închiriat sau o proprietate de familie. Drepturile și obligațiile pot varia în funcție de țara din care proveniți. Alte reguli se pot aplica cetățenilor UE / SEE și cetățenilor Elveției, precum și membrilor familiei lor și altor cetățeni din așa numite țări terțe (non UE). Dacă sunteți cetățean al unei țări non UE, trebuie să vă înregistrați în termen de 3 zile lucrătoare, dacă sunteți dintr-un stat membru al UE, SEE sau Elveția, perioada de înregistrare este de 30 de zile, dacă se presupune că șederea va fi mai lungă. Cetățenii din țări terțe pot și ei absolvi cursurile de adaptare – integrare „Bine ați venit în Cehia”, organizate de organizația Slovo 21 în centrele regionale (mai multe informații pe <http://www.vitejtevcr.cz/en/about-courses/>). În Brno, aceste cursuri se desfășoară în Centrul pentru străini JmK. Pentru unii cetățenii din țări terțe, absolvirea acestor cursuri va fi obligatorie din 2021. Un astfel de curs trebuie absolvit într-un an de la sosirea în țară.

OAMP MV ČR – Departamentul politici de azil și migrație al Ministerului de Interne al Republicii Cehe.

Hněvkovského 30/65, 617 00 Brno

Tel.: +420 543 213 313, +420 543 214 316

Program de lucru:

Lu, Mi: 8:00–17:00; Ma, Jo: 8:00–14:00

Poliția pentru străini – Secția de înregistrare rezidenți Brno

Cejl 62b, 602 00 Brno

Tel.: +420 974 628 131

Program de lucru:

Lu, Mi: 8:00–17:00; Ma, Jo: 8:00–14:00

Centrul pentru străini JmK

Mezírka 1, 602 00 Brno

Tel.: +420 734 510 213

Program de lucru: Lu–Vi: 8:00–18:00

PASUL 2.: ASIGURARE DE SĂNĂTATE

Asigurarea de sănătate este o condiție obligatorie pentru obținerea vizei și șederea în Republica Cehă. Companiile de asigurări de sănătate sunt comerciale sau publice (a se vedea capitolul 4).

PASUL 3.: TIPUL DE REZIDENȚĂ ȘI CETĂȚENIA

Normele și condițiile de rezidență în Republica Cehă variază în funcție de permisul de rezidență eliberat. Reguli diferite se aplică cetățenilor UE, SEE și Elveției (inclusiv membrii familiei lor) și cetățenilor țărilor terțe. Alte diferențe apar dacă sunteți autorizat să stați în Republica Cehă până la 90 de zile (călătorie fără viză sau viză de rezidență de scurtă durată) sau invers peste 90 de zile (viză de rezidență de lungă durată, permis de rezidență de lungă durată sau rezidență permanentă). O altă posibilitate de a rămâne în Republica Cehă este acordarea de protecție internațională, dacă

sunt îndeplinite condiții speciale (sub formă de azil permanent sau de protecție subsidiară temporară). Tipurile de rezidență diferă în ceea ce privește scopul sau motivul pentru care ați venit în Republica Cehă și pentru care vi s-a acordat un permis de rezidență. Trebuie să îndepliniți acest scop pe toată durata șederii, altfel permisul de rezidență devine nul.

Condițiile de acordare a cetățeniei cehe variază, de asemenea, în funcție de țara de origine a solicitantului. Cetățenii UE

pot solicita cetățenia cehă după 3 ani de rezidență permanentă. Cetățenii țărilor terțe pot solicita cetățenia cehă după 5 ani de rezidență permanentă sau după o perioadă mai scurtă de rezidență permanentă dacă perioada totală de rezidență legală este de 10 ani. Pentru mai multe informații despre tipurile individuale de rezidență și condițiile pentru obținerea unui permis de rezidență în Republica Cehă, vă rugăm să contactați Centrul de consiliere pentru străini.



La ce trebuie să fiți atenți:

- ➔ **Nu uitați să vă prelungiți viza sau permisul de ședere în Republica Cehă în timp util. Viza de rezidență de lungă durată poate fi prelungită cu cel puțin 90 de zile înainte de expirarea acesteia și permisul de ședere cu 120 de zile înainte de expirarea acestuia și cel târziu în ultima zi de valabilitate.**
- ➔ **În cele mai multe cazuri, schimbarea locului de reședință trebuie raportată la OAMP din Ministerul de Interne al Republicii Cehe, în termen de 30 de zile. Condițiile variază în funcție de tipul de ședere; pentru mai multe informații contactați Centrul de consiliere pentru străini. Modificările în nume, prenume, stare personală, ale documentului de călătorie și datele de identificare, trebuie raportate în termen de 3 zile lucrătoare.**
- ➔ **Puneți întotdeauna cu dvs. documentul care autorizează șederea (viză, card de ședere).**



Cine este cetățean al unei țări terțe?

Cetățean al unei țări terțe este cetățean al unui stat care nu este membru al Uniunii Europene și nici nu este cetățean al uneia dintre următoarele țări: Norvegia, Islanda, Liechtenstein și Elveția.

Ce e codul numeric personal?

Codul numeric personal este un cod de identificare din 10 cifre. Primele două cifre se referă la ultimele două cifre din anul nașterii, următoarele două cifre exprimă luna nașterii; la femei se crește cu 50; al treilea cuplu de cifre exprimă ziua de naștere; ultimele patru cifre de la capăt reprezintă o caracteristică distinctivă a persoanelor născute în aceeași zi calendaristică. Numărul de naștere este atribuit automat străinului de către Departamentul de politică de azil și migrație al Ministerului de Interne al Republicii Cehe și este înscris în cardul permisului de rezidență.



CUM SĂ GĂSIȚI O LOCUINȚĂ ADECVATĂ?



*CĂMIN
LOCUIȚĂ ÎNCHIRIATĂ
SUBÎNCHIRIERE*

În Republica Cehă există mai multe tipuri de locuințe: puteți locui în chirie sau subînchiriere, puteți utiliza serviciile căminelor sau puteți cumpăra o casă sau un apartament. Cea mai mare și cea mai actuală ofertă pentru închirierea sau vânzarea de apartamente și case este disponibilă pe internet. Majoritatea sunt agenți imobiliari, dar uneori proprietatea este închiriată sau vândută direct de proprietar. Dacă bugetul dvs. lunar nu este suficient pentru a închiria o locuință adecvată, puteți profita de ofertele de coleg de locuință, pe care le puteți găsi și online.

Pentru toate formele de locuit, este obligatoriu să raportați noua adresă de reședință permanentă OAMP MI CZ, în termen de 30 de zile. Pentru a face acest lucru, aveți nevoie de un contract de închiriere sau o confirmare de cazare semnată de proprietarul imobilului. Numai un străin care are dreptul la o ședere

temporară pe teritoriul țării, fără viză, trebuie să raporteze o modificare la Poliția pentru străini.

TIPURI DE LOCUINȚE:

Cămin

Căminele sunt potrivite pentru străinii aflați în Republica Cehă doar pentru o perioadă scurtă de timp, cel mai adesea în scop de muncă. Informații despre căminele libere pot fi găsite pe internet sau la centrul de consiliere pentru străini (consultați lista de adrese).

Locuință închiriată

Locuințele închiriate sunt negociate pentru o perioadă determinată de timp și, la fel ca în cazul altor tipuri de locuințe, este necesar să se întocmească un contract scris între chiriaș și proprietar. În cazul acestor tipuri de locuințe este adesea plătit un depozit.



Subînchiriere

Închiriere de la cineva care are locuința închiriată. Contractul de subînchiriere depinde

de contractul de închiriere și se termină în același moment cu contractul de închiriere.



La ce trebuie să fiți atenți:

- ➔ Nu confundați domiciliu permanent cu reședința permanentă! Dacă vorbim despre străini, atunci domiciliul permanent înseamnă un loc în care o persoana stă permanent, unde de fapt locuiește. Rezidența permanentă este una dintre modalitățile în care străinii stau în Republica Cehă, de obicei după cinci ani.
- ➔ Citiți întotdeauna ceea ce semnați! Dacă nu înțelegeți în totalitate contractul de închiriere, consultați centrul de consiliere pentru străini. De asemenea, vă recomandăm să verificați identitatea proprietarului proprietății și dacă

proprietatea este destinată locuinței. Puteți verifica aceste informații la **Oficiul de cadastru** sau online.

- ➔ Dacă doriți să plecați din chirie, trebuie să o anunțați proprietarul cu 2-3 luni înainte (sau în funcție de contract).
- ➔ Dacă se dovedește că nu locuiți acolo unde aveți domiciliu permanent, poți fi amendat pentru o infracțiune administrativă!

Oficiul de cadastru Brno-oraș

Moravské nám. 1, 601 51 Brno

Tel.: +420 542 521 111



Ce este un depozit?

Depozitul este o sumă de bani în valoarea a 1 sau 3 chirii, pe care proprietarul o poate solicita drept garanție, din care pot fi plătite restanțele viitoare de chirie. Depozitul poate fi folosit și pentru a acoperi orice pagubă cauzată. Suma depozitului trebuie înscrisă în contractul de închiriere. Depozitul vă va fi returnat de către proprietar după încetarea contractului de închiriere, cu excepția cazului în care trebuie reținut pentru a plăti chiria datorată sau pentru dotările deteriorate.

Ce este debit direct?

Pe lângă suma chiriei, debitul direct este utilizat și pentru alte cheltuieli cu locuința. Acesta include o plată în avans pentru costurile de gaze, electricitate, apă și canalizare, încălzire și pentru taxa de colectare a deșeurilor.



FAMILIA



CĂȘĂTORIA
NAȘTEREA ȘI MATERNITATEA
CONCEDIUL DE MATERNITATE
CONCEDIU PENTRU CREȘTEREA COPILULUI
SISTEMUL DE ÎNVĂȚĂMÂNT DIN CEHIA
LIMBA CEHĂ PENTRU COPII
TIMPUL LIBER
VIOLENȚA ÎN FAMILIE

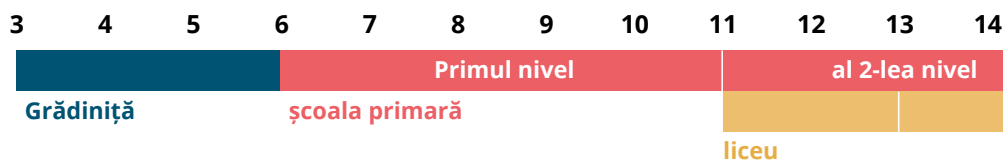
Reîntregirea familiei este unul dintre motivele acordării unuia dintre tipurile de permise de ședere. Această posibilitate poate fi consultată în centrul de consiliere pentru străini (consultați lista de adrese).

CĂSĂTORIA

Dacă doriți să vă căsătoriți în Cehia, puteți alege o ceremonie civilă sau bisericească. Aveți nevoie de documentele legale relevante pentru ambele tipuri de căsătorie. Pentru mai multe informații, contactați centrul de consiliere pentru străini (consultați lista de adrese). Pentru a vă căsători printr-o ceremonie civilă, trebuie să contactați oficiul de stare civilă din cartierul în care doriți să vă căsătoriți. La încheierea unei căsătorii trebuie să fie prezent un traducător oficial.

NAȘTEREA ȘI MATERNITATEA

Dacă părinții nou-născutului sunt cetățeni ai unor țări terțe și nu intenționează să părăsească Republica Cehă cu copilul în termen de 60 de zile de la naștere, au sunt obligați ca în termen de 60 de zile de la naștere să solicite un permis de ședere pe



SISTEMUL DE ÎNVĂȚĂMÎNT DIN CEHIA

În Cehia, este obligatoriu ultimul an de grădiniță. Părinții sunt, de asemenea, obligați să înscrie copilul în clasa I a școlii elementare, deoarece prezența școlară este obligatorie prin lege în Republica Cehă. Înscrierea în școlile primare și grădinițe are loc întotdeauna în aprilie și mai pentru anul școlar următor (mai multe informații aici <https://zapisdozs.brno.cz/>).

conservator

termen lung sau permanent pentru nou-născut (în funcție de permisul de ședere al unuia dintre părinți). Dacă părinții copilului au permis de ședere, ar trebui să solicite o ședere pentru copilul lor la OAMP MI CZ (consultați lista de adrese).

CONCEDIUL DE MATERNITATE

Concediul de maternitate este o perioadă de concediu acordată părintelui de către angajator și începând cu cel mai devreme opt săptămâni, dar cel târziu cu șase săptămâni înainte de data planificată a nașterii. Lungimea sa totală este de 28 de săptămâni pentru nașterea unui copil și de 37 de săptămâni pentru doi sau mai mulți copii. În timpul concediului de maternitate, puteți primi și asistență financiară în timpul maternității, dar este necesar să aveți o asigurare de sănătate pentru cel puțin 270 de zile în ultimii doi ani. Pentru mai multe informații

și pentru a afla condițiile pentru obținerea asistenței financiare în timpul maternității, vă rugăm să contactați centrul de consiliere pentru străini (consultați lista de adrese). Concediul de maternitate soluționat de Administrația Municipală de Protecție Socială.

Administrația Municipală de Protecție Socială (MSSZ) Brno

Gajdošova 7, 660 20 Brno

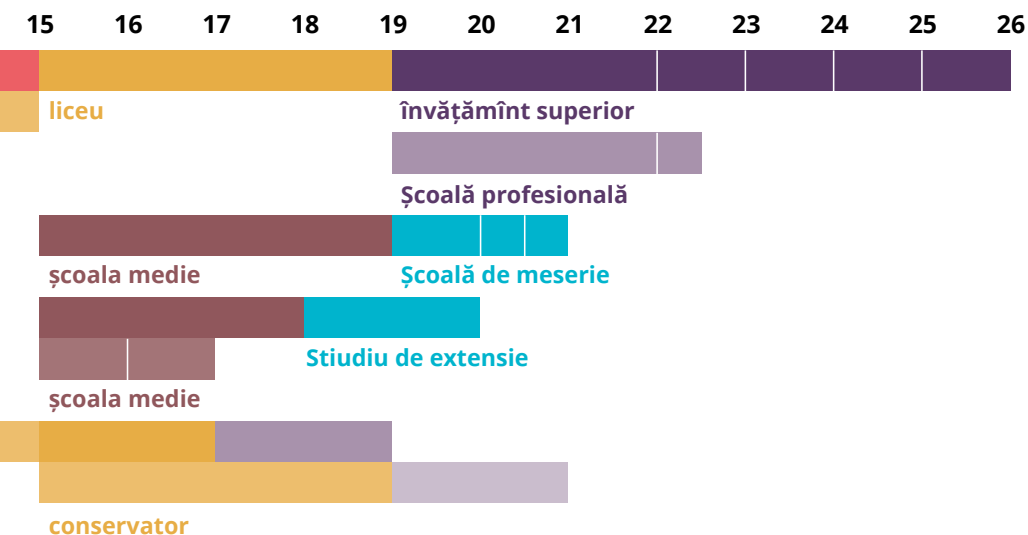
Tel.: +420 541 516 111

Program de lucru:

Lu, Mi: 8:00–17:00; Ma, Jo: 8:00–14:00

CONCEDIU PENTRU CREȘTEREA COPILULUI

La cererea angajatului, angajatorul este obligat să acorde concediu pentru creșterea copilului imediat după încheierea concediului de maternitate. Durata acestuia



este determinată de cerința angajatului, dar obligația angajatorului în acest sens încetează atunci când copilul împlinește vârsta de 3 ani. În perioada concediului pentru creșterea copilului, părintele care îl primește poate primi o alocație pentru creșterea copilului. Pentru mai multe informații și pentru a afla condițiile pentru obținerea alocației pentru creșterea copilului, vă rugăm să contactați centrul de consiliere pentru străini (consultați lista de adrese). Concediul pentru creșterea copilului este soluționat de Oficiul de muncă.

Oficiul de muncă

Polní 1011/37, 639 00 Brno

Program de lucru:

Lu: 8:00–12:00, 13:00–17:00; Ma: 8:00–11:00;

Mi: 8:00–12:00, 13:00–17:00; Jo: 8:00–11:00

LIMBA CEHĂ PENTRU COPII

Pentru copiii care vin într-o țară nouă, cunoașterea limbii este cea mai importantă. Cursurile de cehă pentru copii sunt oferite de Centrul pentru Străini Jmk (consultați lista de adrese) sau acolo vi se poate recomanda unde să mergeți. Unele organizații pentru străini (consultați lista de adrese) vă pot ajuta să obțineți gratuit meditații pentru copii.

TIMPUL LIBER

Activitățile de agrement pentru copii sunt oferite de școli sau de diverse organizații, cum ar fi centrele de agrement sau alte facilități de învățământ. Pentru familiile cu cei mai mici copii, în Brno există centre maternale sau așa-numitele Family Points, care oferă familiilor cu copii spațiu pentru odihnă și întâlniri. În



locurile de contact Family Points se desfășoară evenimente periodice pentru public, discuții, prezentări, ateliere (mai multe informații aici <http://brno.familypoint.cz/index.php/rodiny-s-detmi>). Evenimente pentru familiile cu copii organizează și organizația Vicinis www.vicinis.cz (RU, EN), dar și SVČ Lužánky <https://www.luzanky.cz/> (EN) și Lipka <http://www.lipka.cz/lipka-en> (EN, DE).

VIOLENȚA ÎN FAMILIE

În Republica Cehă, comiterea de acte de violență împotriva persoanelor apropiate cu

care cineva locuiește în aceeași gospodărie, este faptă penală. Violența în familie este o situație în care o persoană (autorul violenței domestice) câștigă putere asupra celuilalt (victima violenței domestice). Nu trebuie să fie vorba doar despre violență fizică, ci și psihologică (intimidare, presiune psihologică), violență socială (detențiune), sexuală sau economică (refuzul accesului la mijloace financiare). Dacă apare o astfel de violență, apelați la Poliția Republicii Cehe, la Cercul alb de Siguranță (116 006) sau centrele de consiliere pentru străini (consultați lista de adrese).



La ce trebuie să fiți atenți:

- ➔ **Copiii nou-născuți ai străinilor din Republica Cehă au dreptul să obțină cel mai înalt permis de ședere după unul dintre părinți. Cererea pentru acest permis de ședere trebuie depusă în termen de 60 de zile de la nașterea copilului la secția OAMP MI CZ. Dacă un părinte are cetățenia cehă, atunci pentru copil se poate solicita direct cetățenia cehă.**
- ➔ **Dacă doriți să rămâneți însărcinată, acordați o atenție deosebită acoperirii asigurării dumneavoastră de sănătate.**
- ➔ **Înscrierea în ultimul an de învățământ preșcolar (copiii care împlinesc 5 ani până în luna august a anului) și în clasa I a școlii primare (copiii care împlinesc 6 ani până în luna august a anului) este obligatorie, nerespectarea acesteia constituind o încălcare a legii și este pedepsită.**
- ➔ **Fiecare absență de la școală trebuie scuzată în mod corespunzător.**



Ce este un club școlar?

Cluburile școlare sunt instituții de învățământ la care copiii pot participa după terminarea cursurilor la școală. În clubul școlar, copiii sunt îndrumați pedagogic și își pot dezvolta activitățile extra-școlare. Un astfel de club este cu plată, prețurile fiind de regulă între 50 și 100 CZK pe lună.

Ce este o școală locală?

Fiecare școală elementară are propriul district. Aceasta înseamnă că, dacă domiciliul dvs. permanent se află în acest district, școala primară este obligată să accepte copilul în primul an.



The background is a solid orange color. In the upper left, there is a stylized illustration of a city skyline with three rectangular buildings of varying heights. To the right of the buildings are three green trees of different sizes, each with a dark brown trunk and a simple, pointed canopy. Above the trees is a solid pink circle representing the sun. In the lower left, there is a smaller, single green tree on a small patch of ground. The bottom right corner of the page is a large, dark blue curved shape that contains text.

LOCUL DE MUNCĂ

*FORME DE LUCRU
ANTREPRENOR VS. ANGAJAT
CUM SĂ VĂ GĂSIȚI DE LUCRU
VREAU SĂ ÎNVĂȚ LIMBA CEHĂ*

În Republica Cehă există două categorii principale de angajare a străinilor. Prima include străinii care nu au nevoie de niciun permis pentru obținerea unui loc de muncă. Aceștia sunt cetățeni ai statelor membre ale UE, SEE, Elveția și membrii familiei lor, precum și grupuri selectate de cetățeni ai țărilor terțe care au acces gratuit pe piața muncii (străini cărora li s-a acordat reședința permanentă, refugiați recunoscuți, deținători de protecție subsidiară, studenți, absolvenți în Republica Cehă sau străini cu permis de ședere pe termen lung în scopul reîntregirii familiei).

A doua categorie include străinii care au nevoie de o autorizație pentru a lucra – adică au intrare condiționată pe piața muncii. Autorizația este fie sub forma unei cărți albastre sau de angajat, fie sub forma unui



permis de muncă. Un străin care deține un card de angajat poate domicilia în Republica Cehă în timp ce lucrează la un loc de muncă în compania pentru care a fost eliberat cardul de angajat. Cartea albastră este un tip special de ședere de lungă durată în scopul mutării în Republica Cehă din motive de muncă. Acest tip de ședere necesită o calificare înaltă a titularului și un venit într-o anumită sumă.

FORME DE LUCRU

Lucru cu contract de muncă permanent (HPP) este o relație contractuală dintre un angajator și un angajat bazat pe un contract de muncă, al cărui obiect este o activitate de muncă pe care un angajat se angajează să o efectueze pentru angajator contra unui salariu sau plăți. HPP poate fi încheiat pentru o perioadă nedeterminată, când se stabilește o relație de muncă permanentă sau pentru o perioadă determinată, după care expiră. HPP este potrivit pentru obținerea unui card de angajat.

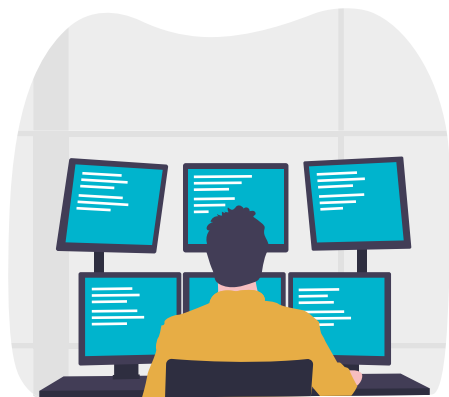
Acordul de prestare muncă (DPČ)

este o formă de relație de muncă care nu este o raport de muncă. Diferit de DPP, DPČ este potrivit pentru obținerea unui card de angajat. Nu poate fi încheiat pentru o muncă a cărei prestație depășește jumătate din timpul de lucru săptămânal; 20 de ore pe săptămână. Dacă remunerația lunară din DPČ atinge 3.000 CZK sau mai mult, asigurările sociale și de sănătate sunt plătite din salariu.

Contract de lucrare (DPP)

este o relație de muncă care, la fel, nu este un raport de muncă între un angajator și un angajat. Prin urmare, relațiile fără angajare ar trebui utilizate doar, cum ar fi, pentru muncă ocazională. Atunci când se negociază un DPP, un lucrător poate lucra maximum 300 de ore pe an cu un angajator. În cazul unei

remunerării lunare mai mari de 10.000 CZK, asigurările de sănătate și asigurările sociale sunt plătite din venituri. DPP nu este potrivit pentru obținerea unui card de angajat.



ANTREPRENOR VS. ANGAJAT

În Republica Cehă, puteți lucra ca angajat sau puteți începe propria afacere (așa-numitele persoane fizice autorizate). De asemenea, este posibil să fiți angajat în timp ce sunteți antreprenor. Ca angajat, citiți întotdeauna contractul de muncă pe care îl semnați. Dacă doriți să începeți o afacere, puteți contacta Biroul de licențe comerciale al orașului Brno, unde veți primi toate informațiile cu privire la constituire și la posibilitățile de antreprenariat, sau la centrele de consultanță pentru străini (consultați lista de adrese).

Biroul de licențe comerciale al orașului Brno

Malinovského nám. 3, 602 00 Brno

Tel. +420 542 171 111

Program de lucru:

Lu, Mi: 8:00–17:00; Vi: 8:00–12:00

CUM SĂ VĂ GĂSIȚI DE LUCRU

Dacă v-ați pierdut locul de muncă, în unele situații aveți posibilitatea să vă înregistrați la Oficiul de muncă ca solicitant de loc de muncă. În orice caz, nu puteți face față fără un CV bine scris și o scrisoare de intenție adresată direcționat angajatorului. O altă opțiune este să lucrați prin agenții (a se vedea https://portal.mpsv.cz/sz/zamest/zpr_prace). Dacă aveți nevoie de ajutor pentru a găsi sau a vă menține la un loc de muncă, dacă doriți să vă creșteți calificarea, dacă doriți să începeți să lucrați ca PFA sau vă simțiți privați de anumite drepturi ale dvs., puteți contacta centrele de consiliere pentru străini.

Oficiul de muncă

Polní 1011/37, 639 00 Brno

Program de lucru:

Lu: 8:00–12:00, 13:00–17:00; Ma: 8:00–11:00;

Mi: 8:00–12:00, 13:00–17:00; Jo: 8:00–11:00

VREAU SĂ MI SE RECUNOASCĂ EDUCAȚIA, CALIFICAREA SAU CERTIFICATUL DE MUNCĂ DINTR-O ALTĂ ȚARĂ ÎN AFARĂ DE REPUBLICA CEHĂ.

În acest caz, este necesar să solicitați contracost recunoașterea educației sau a oricărui certificat de muncă (așa-numita nostrificare) imediat ce ajungeți în țară. Procesul de confirmare durează cel puțin 3 luni. Un certificat de muncă internațional nu se aprobă în Cehia – pentru a vă aplica educația și abilitățile, trebuie să finalizați cursuri de recalificare în Republica Cehă. Documentul (nostrificarea) absolvirii unei școli gimnaziale sau a unei școli profesionale superioare este confirmat de Autoritatea Regională a Regiunii Moravia de Sud. Confirmarea absolvirii de

studii superioare în străinătate este emisă de universitățile cehe sau de ministerele relevante (în funcție de tipul de învățământ). Pentru mai multe informații, contactați centrul de consiliere pentru străini (consultați lista de adrese).

Autoritatea Regională a Regiunii Moravia de Sud, Departamentul de educație

Cejl 73, 602 00 Brno.

Tel.: +420 541 653 502

Program de lucru:

Lu, Mi: 8:00–17:00; Ma, Jo: 8:00–15:00,

Vi: 8:00–14:00

VREAU SĂ ÎNVĂȚ LIMBA CEHĂ

Cunoașterea limbii cehe este o condiție de bază pentru o viață de calitate în Republica Cehă. Vă puteți înscrie la cursuri gratuite în Centrul pentru străinii JMK (consultați lista de adrese). Școlile de limbi străine și universitățile din Brno oferă și acestea o serie întreagă de cursuri plătite.



La ce trebuie să fiți atenți:

- ➔ Când căutați un loc de muncă, aveți grijă la formele de angajare ilegale! Munca ilegală implică riscul de expulzare, salarii neplătite și amenzi. De asemenea, pierdeți toate drepturile legale ale angajatului, cum ar fi concediul plătit, compensația pentru accidente de muncă, concediu medical, tratarea unui bolnav membru al familiei și contribuțiile de asigurări sociale și de sănătate, inclusiv dreptul la pensie.
- ➔ Dacă suspectați că angajatorul dvs. vă încălcă drepturile și condițiile de muncă sunt nesatisfăcătoare sau nedemne, vă rugăm să contactați centrul de consultanță pentru străini!
- ➔ Aveți grijă la diferența dintre salariile nete și cele brute! Salariul brut reprezintă o recompensă bănească pentru muncă, înainte de impozitare și de alte deduceri – menționate întotdeauna în contracte și oferte de muncă. Salariul net reprezintă o recompensă bănească pentru muncă, plătită efectiv unui angajat după deducerea avansurilor fiscale și a avansurilor pentru asigurările sociale și de sănătate.
- ➔ Dacă sunteți cetățean al unei țări terțe și aveți viză sau viză a unei alte țări sau sunteți aici în regim fără vize, nu puteți lucra legal în Republica Cehă. Pentru a obține un loc de muncă, trebuie să solicitați un card de angajat la ambasada din țara dvs.
- ➔ Dacă aveți un card de angajat sau un carte albastră și intenționați să schimbați locul de muncă, este necesar să încheiați un nou contract de muncă și să depuneți o cerere la OAMP MI CZ pentru o schimbare de angajator; în cazul unui card de angajat, în cel mult 60 de zile de la încetarea relației de muncă anterioare. Alte tipuri de schimbări, cum ar fi o schimbare a locului de muncă sau tipul de muncă pentru același angajator,

trebuie să fie raportate la OAMP cu cel puțin 30 de zile înainte să intervină această schimbare.

- ➔ Deținătorii cardurilor de angajat pot schimba de obicei angajatorii la numai șase luni de la primirea primului card de angajat, iar noul angajator nu trebuie să fie o agenție de muncă! Pentru mai

multe informații apelați la centrul de consiliere pentru străini (consultați lista de adrese).

- ➔ Dacă sunteți angajat, declarația fiscală este de obicei transmisă de angajator. În cazul unui loc de muncă concomitent sau al altor venituri, sunteți obligat să depuneți declarația fiscală individual.



Nostrificarea

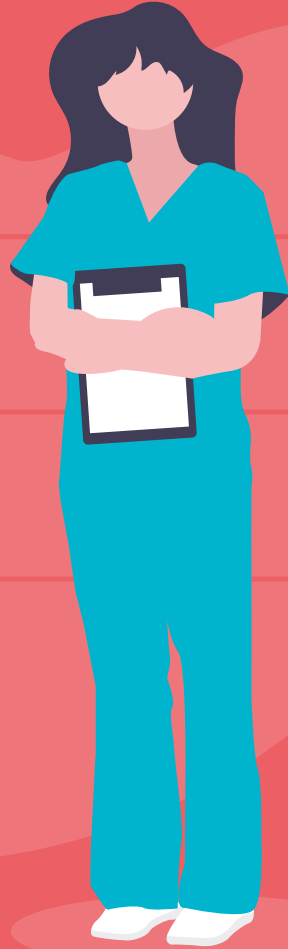
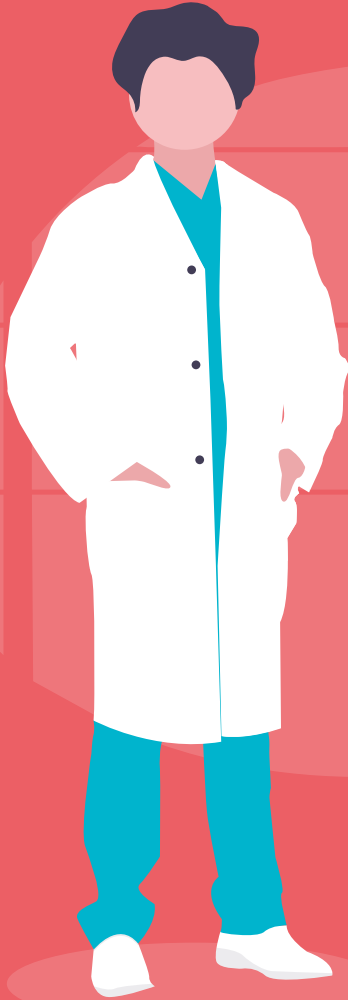
reprezintă recunoașterea oficială a validității unei autorizații obținute în străinătate, cum ar fi un certificat, diplomă, titluri de valoare, întreprinderi etc. De obicei, nostrificarea este utilizată atunci când se decide cu privire la validitatea unui certificat străin de către autoritățile interne. Astfel, nivelul de învățământ străin atins (învățământ primar, secundar, terțiar profesional sau chiar superior) este recunoscut ca echivalent cu nivelul relevant al educației autohtone. Dacă este stipulat într-un tratat internațional, se eliberează numai un certificat de recunoaștere a echivalenței unui certificat străin, în loc de o decizie privind nostrificarea. Dacă v-ați schimbat numele de la eliberarea diplomei, trebuie să dovediți schimbarea, de exemplu, printr-un certificat de căsătorie sau o hotărâre de divorț.

Ce este recalificarea?

Recalificarea este un termen pentru obținerea unei noi calificări sau extinderea unei calificări existente a unui solicitant de loc de muncă. Recalificarea poate fi efectuată numai de o unitate acreditată și de o unitate medicală sau educațională care are programe de pregătire acreditate.

Exploatarea forței de muncă

reprezintă o încălcare a angajatorului a condițiilor de muncă prevăzute de Codul muncii. Cele mai frecvente cazuri de exploatare a forței de muncă sunt: standarde dificil de îndeplinit, condiții de muncă necorespunzătoare, salarii convenite neplătite, taxe de salariu suplimentare, ore suplimentare neplătite sau ore neplătite, forțarea prestării unei munci neconvenite, amenzi pentru infracțiuni minore, neacordarea de pauze, amenințări cu violență verbală sau fizică, violență sau confiscarea neautorizată a documentelor personale. În cazul în care întâlniți oricare dintre aceste forme de exploatare a forței de muncă, contactați centrul de consiliere pentru străini (consultați lista de adrese).



ASISTENȚA MEDICALĂ



*MEDICUL DE FAMILIE
ȘI MEDICUL PEDIATRU
URGENȚA ȘI FARMACIILE NON-STOP
DECES*

Asistența medicală în Republica Cehă este, de obicei, asigurată pe baza unei asigurări de sănătate. În practică, acest lucru înseamnă că, dacă sunteți asigurat în Cehia, pentru practicile medicală de rutină nu plătiți medicului dvs. ci direct companiei de asigurări de sănătate. Prin urmare, atunci când vizitați un medic este suficient să probați că sunteți asigurat corespunzător. Dacă nu aveți o asigurare de sănătate sau dacă o practică medicală nu este acoperită de asigurarea dvs., vi se va acorda asistență medicală contra cost. Veți plăti direct medicului pentru examinare.

Asigurarea de sănătate este obligatorie pentru toți străinii care intenționează să locuiască în Republica Cehă. Asigurarea de sănătate comercială sau publică. Ce tip de asigurare de sănătate este adecvat pentru dvs. depinde de scopul șederii dvs. în Republica Cehă. Dacă sunteți angajat, angajatorul va plăti pentru dvs. prima de asigurare.

Sistemul public de asigurări de sănătate include angajații (persoane cu contract de muncă, în anumite condiții și persoanele cu acord de muncă și cei cu contract de lucrare – vezi capitolul 5), persoanele cu rezidență permanentă în Republica Cehă, deținători de protecție internațională, solicitanți de azil și în anumite condiții, membri ai familiei cetățenilor UE, SEE și Elveția. Străinilor care beneficiază de sistemul public de asigurări de sănătate li se oferă aceeași asistență medicală ca și cetățenilor cehi.

Dacă nu sunteți eligibil pentru o asigurare de sănătate publică, trebuie să achiziționați o asigurare comercială de sănătate. Asigurarea comercială este împărțită în Asistență necesară și de urgență și Asistență medicală completă. Străinii care stau în Republica Cehă mai mult de 90 de zile sunt obligați să încheie o asigurare medicală completă.

MEDICUL DE FAMILIE ȘI MEDICUL PEDIATRU

Găsiți-vă un medic de familie la locul unde locuiți. Examenul la medic este oferit gratuit (cu toate acestea, este necesar să aveți o asigurare de sănătate) – lista cu medicii se găsește aici (<https://www.brno.cz/lekari/>). Dacă aveți nevoie de un specialist, cum ar fi psiholog, psihiatru, ginecolog, dermatolog, stomatolog etc. consultați medicul de familie sau centrul de consiliere pentru străini (consultați lista de adrese).

URGENȚA ȘI FARMACIILE NON-STOP

Dacă ajungi într-o situație în care dvs. sau cei apropiați aveți nevoie de îngrijiri medicale urgente, puteți utiliza serviciul de urgență medicală și al farmaciilor non-stop.

Spitalul de traume din Brno (pentru adulți)

Ponávka 6, 602 00 Brno

Tel.: +420 545 538 538

Program de lucru:

Lu-Vi și de sărbători: 17:00–07:00,

Sâ-Du și sărbători: neîntrerupt

Spitalul de traume din Brno – stomatologie

Ponávka 6, 602 00 Brno

Tel.: +420 545 538 538

Program de lucru:

Lu-Vi: 18:00–24:00,

Sâ-Du și sărbători: 08:00–20:00

Spitalul de pediatrie (pentru copii)

Černopolní 9, 613 00 Brno

Tel.: +420 532 234 935

Program de lucru:

Lu-Vi: 15:30–07:00,

Sâ-Du și sărbători: neîntrerupt

Farmacie Non-Stop Koliště

Koliště 141/47. 602 00 Brno

Tel.: +420 545 424 811

Farmacie Non-stop Dr. Max

Bašty 413/2, 602 00 Brno

Tel.: +420 542 213 531

DECES

În caz de deces în familie sau în cartierul dvs., este responsabilitatea dvs. să apelați medicul de familie al persoanei decedate, Serviciul medical de prim ajutor (+420 545 538 538) sau Serviciul medical de urgență (155). Medicul chemat apoi inspectează

decedatul și eliberează un certificat de examinare. După eliberarea certificatului de examinare sau examinarea de către un medic, este important să contactați serviciul funerar cu care veți aranja condițiile de înmormântare.



La ce trebuie să fiți atenți:

- ➔ **Acordați o atenție deosebită la ceea ce acoperă asigurarea dvs. comercială. Cea mai ieftină nu este întotdeauna cea mai avantajoasă!**
- ➔ Atunci când perfectăți o asigurare comercială de sănătate, comparați condițiile companiilor de asigurare individuale, aceasta variază mult.
- ➔ Asigurați-vă întotdeauna că angajatorul dvs. v-a înregistrat la compania de asigurări de sănătate. Dacă nu face acest lucru, raportați dvs. noul loc de muncă la compania de asigurare. Ar trebui să dobândiți asigurarea de sănătate în același timp cu angajarea. La încetarea relației de muncă, asigurarea se încheie automat și este necesar să vă asigurați individual imediat.
- ➔ Când vizitați o unitate medicală este necesar să vă aveți asupra dvs. card-ul de asigurare de sănătate.
- ➔ Dacă aveți o asigurare comercială de sănătate, medicul vă poate solicita să plătiți în numerar. Cu toate acestea, dacă prestația medicală este acoperită de asigurarea de sănătate a dvs., solicitați rambursarea de la compania de asigurare.



VIAȚA ÎN BRNO



TRANSPORTUL PUBLIC (MHD)
PERMISUL DE CONDUCERE ȘI
ÎNREGISTRAREA AUTOVEHICULELOR
DIVERTISMENT ȘI CULTURĂ
BRNO ID
SIGURANȚA
SELECTAREA DEȘEURILOR
DEȘEURILE COMUNALE
SERVICII POȘTALE ȘI LEGALIZAREA DOCUMENTELOR
SĂRBĂTORILE NAȚIONALE
VALORI

Brno este perceput ca un oraș modern, sigur, deschis, cultural, educat și variat. Peste 30.000 de străini locuiesc de mult timp aici, iar numărul acestora crește în fiecare an.

TRANSPORTUL PUBLIC (MHD)

Transportul public din Brno este foarte elaborat și vă puteți baza pe exactitatea orarului. De la ora 23:00, tramvaiele și troleibuzele sunt înlocuite de autobuzele de noapte, care se întâlnesc la Gara principală. Pentru a folosi transportul public este necesar să vă cumpărați bilet – de la automatele din stații, prin SMS (cu textul BRNO20 trimis la numărul 90206) sau direct de la șofer. Dacă folosiți mai des transportul public, este mai convenabil să vă cumpărați un bilet preplătit – așa-numitul șalincarta (mai multe informații în engleză pe www.dpmb.cz/en/predplatni-jizdenka). Valabilitatea biletelor este verificată de revizori, chiar în mijloacele de transport – îi recunoașteți după ecusoanele cu care se prezintă.

PERMISUL DE CONDUCERE ȘI ÎNREGISTRAREA AUTOVEHICULELOR

Eliberarea sau înlocuirea permiselor de conducere și a înregistrării vehiculului sunt asigurate de consiliul local al localității, cu competențe extinse. Pentru Brno vă puteți programa anticipat electronic. Străini cu permis de ședere temporară și permanentă pe o durată mai mare de 1 trebuie să solicite înlocuirea permisului de conducere în termen de 3 luni de la primirea permisului de ședere. Atunci când solicitați un nou permis de conducere, străinul trebuie să dovedească o durată de ședere de peste 185 de zile pe an.

Primăria Brno, Registrul vehiculelor rutiere și Registrul permiselor de conducere

Kounicova 67, Brno 601 67.

Program de lucru:

Lu, Mi: 8:00–17:00; Ma, Jo, Vi: 8:00–12:00

DIVERTISMENT ȘI CULTURĂ

Brno este un oraș al istoriei, culturii și sportului. Puteți găsi nenumărate monumente, teatre, evenimente concertate, expoziții (mai multe informații în engleză găsiți aici <https://ticbrno.cz/en> sau aici <https://www.gotobrna.cz/en/>). Mai multe informații în mai multe limbi pot fi găsite în centrele de informații de la Panenská 1, 658 78 Brno sau la Radnické 365/2, 602 00 Brno.

Pe site-ul web <http://www.kamza-sportemvrne.cz/> veți găsi mai multe informații cu privire la activitățile sportive. Dacă preferați natura, vizitați portalul de informații al orașului Brno. Despre pădurile din Brno și împrejurimile sale pe <https://lesweb.brno.cz/>.

BRNO ID

Brno ID este un sistem de identitate electronică care oferă deținătorilor săi nu numai simplificarea anumitor sarcini oficiale, dar și alte beneficii asociate cu viața în oraș, cum ar fi plata deșeurilor municipale online sau procurarea unui bilet de transport public. Gama de servicii se extinde în permanent (mai multe informații în engleză pe www.brno-id.cz/en/).

LINIȘTEA NOCTURNĂ

Perioada de liniște nocturnă este definită de Legea privind contravențiile a fi perioada de timp dintre ora 22:00 și ora 6:00 de a doua zi.

Perturbarea liniștii nocturne este rezolvată de Poliția Municipală a Cehiei (156).

SIGURANȚA

În caz de pericol, contactați Linia Internațională de Urgență (112) sau la Poliția Cehiei (158).

În caz de contravenții (de exemplu, în caz de perturbare noaptea) contactați Poliția Municipală (156). Poliția Republicii Cehie este un corp de securitate armat al Republicii Cehie, cu competență în toată țara. Poliția Municipală este subordonată administrației locale.

SELECTAREA DEȘEURILOR

Brno este responsabil pentru mediu și se angajează să recicleze și să sorteze deșeurile (mai multe informații în engleză găsiți aici <https://www.jaktridit.cz/en>).

DEȘEURILE COMUNALE

Fiecare cetățean din Brno, inclusiv un străin cu reședință permanentă sau temporară, este obligat să plătească o taxă pentru colectarea deșeurilor comunale. Scadența taxelor este stabilită la sfârșitul lunii mai a anului calendaristic sau la o lună de la mutarea în oraș.

SERVICII POȘTALE ȘI LEGALIZAREA DOCUMENTELOR

Poșta Cehă oferă o gamă largă de servicii, cum ar fi trimiterea de scrisori, colete, bani,

pliante promoționale și expedieri tipărite, precum și vânzarea de timbre și viniete. Printre altele operează și așa-zisele Czech POINT-uri. Czech POINT emite rezultatele verificate din mai multe sisteme de informații ale administrației publice, de exemplu din cazierul juridic sau de cadastru. Tot aici puteți să anulați aici o autorizație de funcționare aici sau să solicitați noi date de acces la o casetă de date. Aici puteți legaliza documente sau semnături (harta completă cu Czech POINT-uri, inclusiv programele de lucru, se găsește aici <http://www.czechpoint.cz/wwwstats/f?p=100:16>).

SĂRBĂTORILE NAȚIONALE

Cehia are 14 sărbători, care sunt și sărbători publice în care nu se lucrează. Sărbătorile reprezintă evenimente importante din punct de vedere istoric pentru Republica Cehă sau se referă la tradiții religioase.

VALORI

Republica Cehă este un stat de drept suveran, unit și democratic, bazat pe respectarea drepturilor și libertăților omului și cetățeanului. Drepturile și libertățile fundamentale sunt garantate tuturor, indiferent de sex, rasă, culoare, limbă, credință și religie, sentiment politic sau de altă natură, de origine națională sau socială, de apartenență într-o minoritate națională sau etnică, de proprietate, sex sau de alt statut.

Cizinecká policie	Politia pentru străini
Čistá mzda	Salariu net
Dohoda o pracovní činnosti (DPČ)	Acord de prestare muncă
Dohoda o provedení práce (DPP)	Contract de lucrare
Family Point	Family Point
Hlavní pracovní poměr (HPP)	Lucru cu contract de muncă permanent
Hrubá mzda	Salariu brut
Inkaso	Debit direct
Kauce	Depozit
Komunální odpad	Deșeuri comunale
Mateřská škola (školka)	Grădiniță
Matrika	Oficiul de stare civilă
Městská hromadná doprava (MHD)	Transportul public
Městská správa sociálního zabezpečení (MSSZ)	Administrația Municipală de Protecție Socială
Nájemní smlouva	Contract de închiriere
Očkování	Vaccinare
Odbor azylové a migrační politiky, Ministerstvo vnitra České republiky (OAMP MV ČR)	Departamentul politici de azil și migrație al Ministerului de Interne al Republicii Cehe.
Oddací list	Certificat de căsătorie
Osoba samostatně výdělečně činná (OSVČ)	Persoană fizică autorizată (PFA)
Podnájemní smlouva	Contract de subînchiriere
Pracovní smlouva	Contract de muncă
Praktický lékař (obvodní lékař)	Medic de familie
Rodné číslo	CNP

Rodný list	Certificat de naștere
Řidičský průkaz	Permis de conducere
Spádová škola	Școală locală
Šalinkarta	Abonament pentru transportul public
Školní družina	Club școlar
Trvalé bydliště	Domiciliul permanent
Trvalý pobyt	Rezidență permanentă
Úřad práce	Oficiul de muncă
Základní škola	Școală primară
Záloha	Avans
Zdravotní pojištění	Asigurare de sănătate
Zdravotní pojišťovna	Companie de asigurări de sănătate
Živnostenské oprávnění	Autorizație de funcționare
Živnostenský úřad	Birou de licențe comerciale

NU VĂ DESCURÇAȚI ÎN INSTITUȚIILE DE STAT, AVEȚI NEVOIE DE CONSULTARE, AJUTOR?

Adresați-vă la lucrătorul intercultural al primăriei orașului Brno. Vorbesc rusa, ucraineana, româna, vietnameza și Araba. Serviciile lor sunt GRATUITE. Lucrătorul intercultural se conduce de codul etic. Are rol de mediator, ieste imparțial. Se orientează pe rezolvarea problemelor, este responsabil și de încredere, scopul său este de a sprijini independența clientului. Serviciile fac parte din proiectul pilot al Primăriei Brno, care își propune să sprijine integrarea străinilor în orașul Brno.

CE VA OFERIM:

Vă putem consulta în diverse situații de viață:

- ➡ Vă ajutăm să vă orientați în instituțiile de stat.
- ➡ Vă ajutăm să rezolvați diferite situații de viață, vă ajutăm sau consultăm unde puteți fi ajutat.
- ➡ În caz de necesitate va putem însoți.

Asistență la autorități:

- ➡ Vă asistăm la întâlnirile cu autoritățile, vă acordăm traducere și vă putem lămuri ce va fi necesar,
- ➡ Asistență în situații de conflict.

Mgr. Kateryna Hertlová

Lucrător intercultural pentru
limba ucraineană și rusă
e-mail: hertlova.kateryna@brno.cz
tel.: +420 608 955 216

Mgr. Alexandru Ceban

Lucrător intercultural pentru
limba română
e-mail: ceban.alexandru@brno.cz
tel.: +420 608 955 218

Mgr. Julie Lien Vrbková

Lucrător intercultural pentru
limba vietnameză
e-mail: vrbkova.julie@brno.cz
tel.: +420 776 199 517

Bc. Karin Atassi

Lucrător intercultural pentru
limba arabă
e-mail: atassi.karin@brno.cz
tel.: +420 608 955 226

Serviciile lucrătorului intercultural puteți să le folosiți în zilele de **Luni și Miercuri între orele 8:00–17:00 hod.**, sau și în alte zile în baza unei înțelegeri prealabile.

LISTĂ DE ADRESE CU ORGANIZAȚIILE CARE OFERĂ CONSULTANȚĂ STRĂINILOR:

Primăria Brno

Serviciul de asistență socială
Departamentul de integrare socială
Anenská 10, 602 00 Brno

Regiunea Moravia de Sud

Centrul pentru străini JmK
Mezírka 1, 602 00 Brno

Brno Expat Centre

Moravské nám. 3, 602 00 Brno

Organizația de Asistență pentru Refugiați (OPU)

Josefská 8, 602 00 Brno

Caritatea Eparhială Brno

tř. Kp. Jaroše 1928/9, 602 00 Brno

Diaconia Bisericii evanghelice a fraților cehi

SCPS Asistență pentru criză

Hrnčířská 984/27, 602 00 Brno

NESEHNUTÍ

Křížová 15, 603 00 Brno

In Iustitia – Centrul de consiliere pentru victimele crimei și violența prejudiciară

Malinovského nám. 4, 602 00 Brno

CONTACTE:

Cercul alb de Siguranță: 116 006

Serviciul de pompieri: 150

Serviciul de salvare: 155

Poliția Cehă: 158

Număr de urgență: 112

Prefixul pentru Cehia: +420

HARTA ORA

Primăria Brno,
Registrul vehiculelor
rutiere și Registrul
permiselor de
conducere

Diaconia
Bisericii evanghelice
a fraților cehi
SCPS Asistență
pentru criză

Centrul pentru
străini JmK

Brno
Expat
Centre

In Iustitia
—
Biroul de licențe
comerciale
al orașului
Brno

Farmacie
Non-stop
Dr. Max

Primăria Brno
Serviciul de
asistență socială

ȘULUI BRNO



Caritatea
Eparhială Brno

Spitalul de pediatrie
(pentru copii)

Spitalul
de traume din Brno
(pentru adulți)

Autoritatea
Regională
a Regiunii Moravia
de Sud,
Departamentul de
educație

Farmacie
Non-stop
Koliště

Organizația de
Asistență pentru
Refugiați

Ghidul a apărut în cadrul proiectului Creșterii permeabilității interculturale a instituțiilor publice din orașul Brno, înregistrat cun r. CZ.03.3.X/0.0/0.0/-/15_024/0006492, finanțat din Fondul social european, Programul operațional Ocuparea forței de muncă.

Autor:

Magistrát města Brna
Odbor sociální péče – Oddělení pro sociální začleňování
Koliště 19, 602 00 Brno

Tipografie:

Tiskárna Didot, spol. s. r. o.
Trnkova 119, 628 00 Brno

Ilustrare:

Katerina Limpitsouni

Proiectare grafică și aranjare:

Pavel Richter

Publicat în 2019