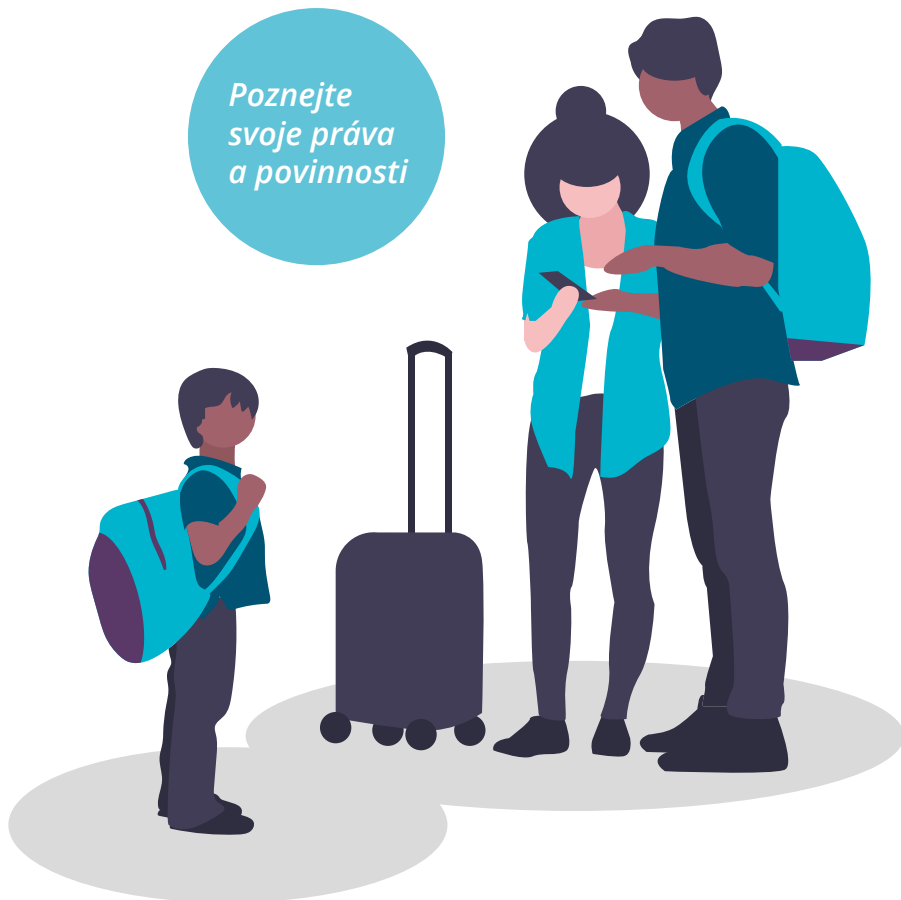


# PRŮVODCE PRO CIZINCE

v Brně

*Poznejte  
svoje práva  
a povinnosti*



B | R | N | O



Vážená paní, vážený pane, milý sousedé,

jssem ráda, že Vás mohu alespoň takto symbolicky přivítat v mém rodném Brně, v druhém největším městě v České republice.

Pevně doufám, že se k Vám již pověst Brna jako přátelského, vlnidného a klidného místa donesla. A věřím, že tak bude působit i na Vás. Jistě mohu mluvit i za ostatní Brňany, když vyjádřím přání, abyste se zde cítili dobře, bezpečně a abyste zde našli uplatnění Vy i Vaši blízcí.

Protože Vám chceme pomoci nejen ty první, ale i následující dny v Brně a v České republice zvládnout co nejlépe, připravili jsme pro Vás tuto brožuru, která by měla srozumitelně popisovat nejdůležitější situace, v nichž se můžete ocitnout. Věnujte prosím těmto informacím ve vlastním zájmu potřebnou pozornost, ať se zbytečně vinou třeba i pouhé neznalosti nedostanete do nesnází.

Pokud by během Vašeho pobytu v Brně nastal problém, který nebudete schopni sami vyřešit, využijte prosím nabízených a ověřených kontaktů. Nebojte se také v případě potřeby obrátit na interkulturní pracovníky, kteří působí na našem Magistrátu města Brna.

Přeji Vám, abyste si v Brně rychle zvykli a podařilo se Vám zde úspěšně zabydlet. A budu velmi ráda, když si také příležitostně najdete čas na poznávání města a na seznámení s jeho obyvateli.

V úctě

**JUDr. Markéta Vaňková**  
primátorka města Brna



Evropská unie  
Evropský sociální fond  
Operační program Zaměstnanost



**B | R | N | O**

# OBSAH

Přijel jsem do Brna. Co mám udělat jako první?

5

Jak si najít vhodné bydlení?

9

Rodina

13

Práce

19

Zdravotní péče

25

Život v Brně

29

Adresář

33

Mapa města Brna

34



# PŘIJEL JSEM DO BRNA. CO MÁM UDĚLAT JAKO PRVNÍ?

*(po-příjezdová orientace)*

- 1. KROK: REGISTRACE**
- 2. KROK: ZDRAVOTNÍ POJIŠTĚNÍ**
- 3. KROK: DRUH POBYTU**

## 1. KROK: REGISTRACE

Po příjezdu do České republiky má každý cizinec tzv. ohlašovací povinnost – svou adresu pobytu musíte zpravidla oznámit na cizinecké policii, ve zvláštních případech na Odboru azylové a migrační politiky Ministerstva vnitra (OAMP MV ČR), případně může být ohlašovací povinnost splněna ubytovatelem (hotel, ubytovna, studentské koleje). Adresa pobytu v ČR je adresa bydliště, tedy místa, kde se budete zdržovat – může jím být ubytovna, nájemní byt nebo vaše či rodinná nemovitost.

Vaše práva a povinnosti se mohou lišit podle toho, z jaké země pocházíte. Jiná pravidla mohou platit pro občany EU/EHP a Švýcarska a jejich rodinné příslušníky a jiná pravidla pro občany ostatních – tzv. třetích – zemí. Jste-li občan třetí země, musíte splnit ohlašovací povinnost do tří pracovních dnů, jste-li občanem členské země EU, EHP či Švýcarska, registrační lhůta je 30 dnů, pokud je váš předpokládaný pobyt delší než 30 dnů.

Občané třetích zemí mohou taktéž využít možnosti absolvování adaptačně-integračních kurzů „Vítejte v ČR“, které nabízí organizace Slovo 21 v krajských integračních centrech (více informací na <http://www.vitejtevcr.cz/en/about-courses/>). V Brně se tyto kurzy konají v Centru pro cizince JmK. Absolvování kurzu je od roku 2021 pro některé občany třetích zemí povinné. Kurz musí absolvovat do jednoho roku od svého příjezdu do země.

### **OAMP MV ČR – Oddělení pobytu cizinců Jihomoravský kraj**

Hněvkovského 30/65, 617 00 Brno  
Tel.: +420 543 213 313, +420 543 214 316  
Úřední hodiny:  
Po, St: 8.00–17.00; Út, Čt: 8.00–14.00

### **Cizinecká policie – Oddělení pobytových agend Brno**

Cejl 62b, 602 00 Brno  
Tel.: +420 974 628 131  
Úřední hodiny:  
Po, St: 8.00–17.00; Út, Čt: 8.00–14.00

### **Centrum pro cizince JmK**

Mezírka 1, 602 00 Brno  
Tel.: +420 734 510 213  
Úřední hodiny: Po–Pá: 8.00–18.00

## 2. KROK: ZDRAVOTNÍ POJIŠTĚNÍ

Nutnou podmínkou pro získání víza a pobytu v ČR je zdravotní pojištění. Zdravotní pojišťovny jsou komerční nebo veřejné (více v kapitole 4).

## 3. KROK: DRUH POBYTU

Pravidla a podmínky pobytu v ČR se liší dle vydaného oprávnění k pobytu. Odlišná pravidla platí pro občany EU, EHP a Švýcarska (včetně jejich rodinných příslušníků), a občany třetích zemí. Další odlišnosti vznikají, pokud máte oprávnění k pobytu v ČR do 90 dní (bezzvůzový styk nebo krátkodobé vízum), anebo naopak nad 90 dní (dlouhodobé vízum, povolení k dlouhodobému pobytu, nebo trvalý pobyt). Další možností pobytu v ČR je udělení mezinárodní ochrany při splnění zvláštních podmínek (formou trvalého azylu nebo časově omezené doplňkové ochrany). Druhy pobytu se liší svým účelem, respektive důvodem, pro který jste do ČR přijeli, a pro který vám bylo uděleno oprávnění k pobytu. Tento účel musíte po celou dobu pobytu plnit, jinak vám oprávnění k pobytu zanikne.

Podmínky udělení státního občanství ČR se liší podle země původu žadatele. Občané EU mohou podat žádost o české občanství po 3 letech trvalého pobytu. Občané třetích zemí mohou zažádat o české občanství po 5 letech trvalého pobytu nebo po kratší době trvalého

pobytu, pokud je celková doba oprávněného pobytu 10 let. Pro bližší informace o jednotlivých typech pobytu a podmínkách získání povolení k pobytu v ČR se obraťte na poradny pro cizince.



## Na co si dát pozor

- ➔ **Nezapomeňte si včas prodloužit platnost víza nebo povolení k pobytu v ČR. Dlouhodobé vízum je možné prodloužit nejdříve 90 dní před jeho vypršením a povolení k pobytu 120 dní před vypršením platnosti a nejpozději v poslední den platnosti.**
- ➔ **Změnu místa pobytu je nutné ve většině případů nahlásit do 30 dnů na OAMP MV ČR. Podmínky se liší dle druhu pobytu, pro bližší informace se obraťte na poradny pro cizince. Změnu jména, příjmení, osobního stavu, údajů v cestovním dokladu a průkazu je nutné hlásit do 3 pracovních dnů.**
- ➔ **Doklad oprávnění pobytu (vízum, pobytovou kartu) noste vždy s sebou.**



## Kdo je občan třetí země?

Občanem třetí země je občan státu, který není členem Evropské unie a současně není ani občanem žádného z těchto států: Norska, Islandu, Lichtenštejnska a Švýcarska.

## Co je rodné číslo?

Rodné číslo je desetimístné identifikační číslo. První dvojčíslí vyjadřuje poslední dvě číslice roku narození, druhé dvojčíslí vyjadřuje měsíc narození, u žen zvýšené o 50, třetí dvojčíslí vyjadřuje den narození; čtyřmístná koncovka je rozlišujícím znakem osob narozených v tomtéž kalendářním dnu. Rodné číslo cizinci automaticky přidělí k povolenému pobytu Odbor azylové a migrační politiky MV ČR a je uvedeno v průkazu o povolení k pobytu.





# JAK SI NAJÍT VHODNÉ BYDLENÍ?



*UBYTOVNA  
NÁJEMNÍ BYDLENÍ  
PODNÁJEM*

V České republice existuje několik druhů bydlení: můžete bydlet v nájmu či podnájmu, využít služeb ubytoven anebo si dům či byt koupit. Největší a nejaktuálnější nabídku pronájmu či prodeje bytů a domů najdete na internetu. Většinou se jedná o nabídky realitních kanceláří, někdy ale nemovitost pronajímají či prodávají přímo majitelé. Pokud váš měsíční rozpočet nestačí na pronájem vhodného bydlení, můžete využít nabídek spolubydlení, které rovněž najdete na internetu.

Ve všech formách bydlení je povinné nahlásit novou adresu místa pobytu, která se nahláší na OAMP MV ČR, a to ve lhůtě 30 dnů. K tomu potřebujete nájemní smlouvu nebo Potvrzení o zajištění ubytování podepsané majitelem nemovitosti. Na cizinecké policii hlásí změnu pouze cizinec, který je oprávněn k přechodnému pobytu na území bez víza.

## DRUHY BYDLENÍ:

### Ubytovna

Ubytovny jsou vhodné pro cizince, kteří jsou v ČR pouze krátkodobě, nejčastěji za účelem práce. Informace o volných ubytovnách najdete na internetu, nebo u poraden pro cizince (viz adresář).

### Nájemní bydlení

Nájemní bydlení se sjednává na dobu určitou a stejně jako u ostatních druhů bydlení je nutné sepsat písemnou smlouvu mezi nájemcem a pronajímatelem. U tohoto typu bydlení se často platí tzv. kauce.

### Podnájem

Podnájem je bydlení v bytě někoho, kdo má byt v nájmu. Podnájemní smlouva je závislá na nájemní smlouvě a končí spolu s nájemní smlouvou.





## Na co si dát pozor

- ➔ Nepleťte si trvalé bydliště s trvalým pobytem! Pokud hovoříme o cizincích, pak trvalé bydliště znamená místo, kde se člověk trvale zdržuje, kde skutečně bydlí. Trvalý pobyt je jeden ze způsobů pobytů cizinců na území České republiky, typicky po pěti letech.
- ➔ Vždy si přečtěte, co podepisujete! Pokud nájemní smlouvě plně nerozumíte, poraďte se v poradně pro cizince. Taktéž doporučujeme ověřit si totožnost majitele nemovitosti, a zda je nemovitost určena

k bydlení. Tyto údaje si můžete ověřit na Katastrálním úřadě nebo také online.

- ➔ Pokud chcete opustit nájem, musíte to nahlásit majiteli 2–3 měsíce dopředu (případně podle smlouvy).
- ➔ Pokud se prokáže, že nebydlíte v místě, kde máte nahlášeno trvalé bydliště, hrozí vám pokuta za správní přestupek!

### Katastrální pracoviště Brno-město

Moravské nám. 1, 601 51 Brno

Tel.: +420 542 521 111



## Co to je kauce?

Kauce je finanční částka ve výši jednoho až tří měsíčních nájmů, kterou po vás pronajímatel bytu může požadovat jako jistinu, ze které pak mohou být hrazeny budoucí nedoplatky na nájemném. Kauce může také sloužit k pokrytí případné způsobené škody. Výše kauce musí být zanesena do nájemní smlouvy. Kauci Vám majitel po skončení nájmu vrátí zpět, pokud ji nemusel čerpat na zaplacení dlužných částek nájemného nebo za poškozené vybavení.

## Co je inkaso?

Inkaso je kromě částky za nájem další součástí nákladů na bydlení. Zahrnuje zálohovou platbu (tzv. záloha) na náklady na plyn, elektřinu, vodné a stočné, vytápění a dále poplatky za svoz odpadu.



# RODINA



*UZAVŘENÍ MANŽELSTVÍ  
POROD A MATEŘSTVÍ  
MATEŘSKÁ DOVOLENÁ  
RODIČOVSKÁ DOVOLENÁ  
ŠKOLSKÝ SYSTÉM V ČR  
ČESKÝ JAZYK PRO DĚTI  
VOLNÝ ČAS  
DOMÁCÍ NÁSILÍ*

Sloučení rodiny je jedním z důvodů pro udělení některého z typů povolení k pobytu. Tuto možnost lze konzultovat v poradnách pro cizince (viz adresář).

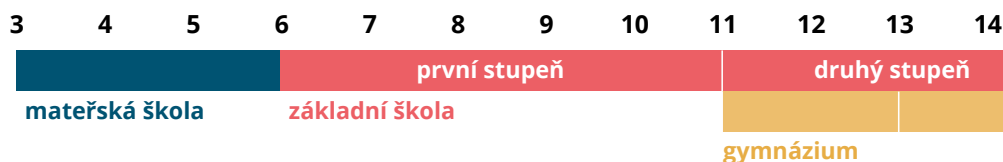
narozené dítě žádost o povolení k dlouhodobému nebo trvalému pobytu (podle povolení pobytu jednoho z rodičů). Pokud mají rodiče dítěte povolení k pobytu, měli by žádat o pobyt pro své dítě na OAMP MV ČR (viz adresář).

## UZAVŘENÍ MANŽELSTVÍ

Pokud chcete uzavřít sňatek v ČR, můžete si vybrat civilní nebo církevní obřad. K oběma druhům sňatku potřebujete příslušné právní dokumenty. Pro více informací kontaktujte poradny pro cizince (viz adresář). Pro uzavření civilního sňatku je třeba kontaktovat matriku v městské části, ve které chcete uzavřít sňatek. Při uzavření manželství je nutné, aby byl přítomen soudní tlumočník.

## POROD A MATEŘSTVÍ

Pokud jsou rodiče narozeného dítěte občané třetí země a neplánují s dítětem do 60 dnů od narození vycestovat z ČR, jsou povinni do 60 dnů od narození dítěte podat za své



## ŠKOLSKÝ SYSTÉM V ČR

V ČR je povinný poslední ročník mateřské školy. Rodiče jsou dále povinni dítě zapsat do 1. třídy základní školy, jelikož v ČR je zákonem stanovena povinná školní docházka. Zápis do základních a mateřských škol probíhá vždy v dubnu a květnu na další školní rok (více na <https://zapisdozs.brno.cz/>).

konzervatoř

## MATEŘSKÁ DOVOLENÁ

Mateřská dovolená je období dovolené, kterou poskytuje rodiči zaměstnavatel a která se začíná počítat nejdříve osm týdnů, nejpozději však šest týdnů před plánovaným termínem porodu. Její celková délka je 28 týdnů při narození jednoho dítěte a 37 týdnů v případě dvou a více dětí. Během mateřské dovolené je možné čerpat i peněžitou pomoc v mateřství, je ovšem nutné být nemocensky pojištěn minimálně 270 dnů v posledních dvou letech. Pro bližší informace a zjištění podmínek pro čerpání peněžité pomoci v mateřství se obraťte na poradny pro cizince (viz adresář). Mateřskou dovolenou vyřizuje Městská správa sociálního zabezpečení.

### Městská správa sociálního zabezpečení (MSSZ) Brno

Gajdošova 7, 660 20 Brno

Tel.: +420 541 516 111

Úřední hodiny:

Po, St: 8.00–17.00; Út, Čt: 8.00–14.00

## RODIČOVSKÁ DOVOLENÁ

Zaměstnavatel je povinen na žádost zaměstnance poskytnout rodičům dítěte rodičovskou dovolenou hned po skončení mateřské dovolené. Její rozsah je určen požadavkem zaměstnance, povinnosti zaměstnavatele k němu však končí, jakmile dítě dosáhne věku 3 let. Během trvání rodičovské dovolené může rodič, který ji čerpá, pobírat rodičovský příspěvek. Pro bližší informace a zjištění podmínek pro obdržení rodičovského příspěvku se obraťte na poradny pro cizince (viz adresář). Rodičovskou dovolenou vyřizuje Úřad práce.

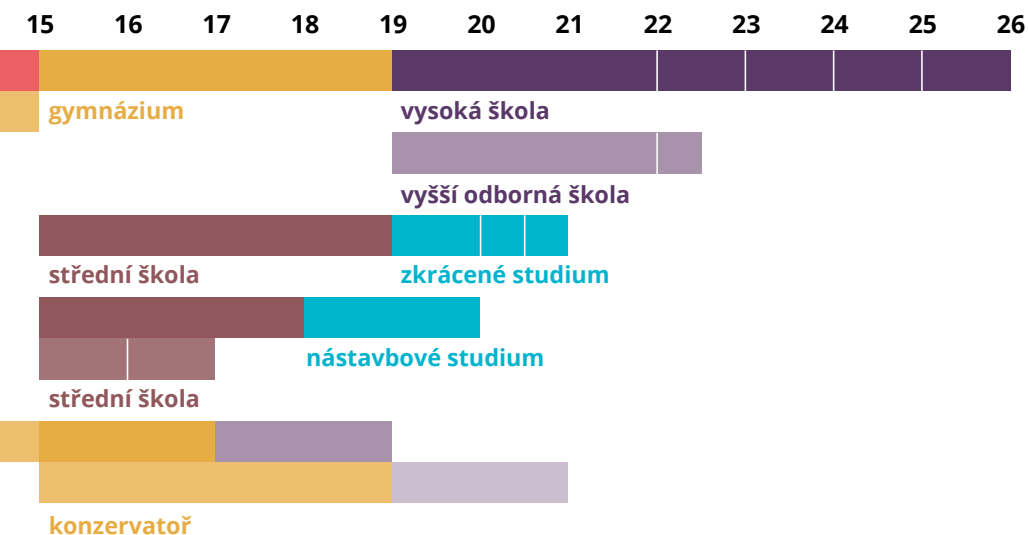
### Úřad práce

Polní 1011/37, 639 00 Brno

Úřední hodiny:

Po: 8.00–12.00, 13.00–17.00; Út: 8.00–11.00;

St: 8.00–12.00, 13.00–17.00; Čt: 8.00–11.00



## ČESKÝ JAZYK PRO DĚTI

Pro děti přicházející do nové země je znalost jazyka nejdůležitější. Kurzy češtiny pro děti nabízí Centrum pro cizince JmK (viz adresář), případně doporučí, kam se obrátit. Některé organizace pro cizince (viz adresář) vám mohou pomoci najít doučování pro děti zdarma.

## VOLNÝ ČAS

Volnočasové aktivity pro děti nabízí školy či různé organizace jako např. střediska volného času nebo další vzdělávací zařízení. Pro rodiny s nejmenšími dětmi existují v Brně mateřská centra nebo tzv. Family Pointy, které poskytují prostor pro odpočinek a setkávání rodin s dětěm. V kontaktních Family Pointech se konají pravidelné akce pro veřejnost, besedy, přednášky, workshopy (více informací zde <http://brno.familypoint.cz/index.php/rodiny-s-detmi>).

Akce pro rodiny s dětmi pořádá i organizace Vicinis [www.vicinis.cz](http://www.vicinis.cz) (RU, EN), dále např. SVČ Lužánky <https://www.luzanky.cz/> (EN) a Lipka <http://www.lipka.cz/lipka-en> (EN, DE).

## DOMÁCÍ NÁSILÍ

Dopouštět se násilí na blízkých osobách, se kterými člověk žije ve společné domácnosti, je v ČR trestné. Domácí násilí je situace, kdy jedna osoba (pachatel domácího násilí) získává nad druhou osobou (obětí domácího násilí) moc. Nemusí se jednat jen o fyzické násilí, ale i psychické (zastařování, psychický nátlak), sociální násilí (věznění), sexuální, či ekonomické (znenpřístupnění finančních prostředků). Pokud dochází k tomuto násilí, obraťte se na Policii ČR, na Bílý kruh bezpečí (116 006) nebo na poradny pro cizince (viz adresář).







## Na co si dát pozor

- ➔ Nově narozené děti cizincům na území ČR mají nárok na získání nejvyššího pobytového oprávnění po jednom z rodičů. Žádost o toto pobytové oprávnění je nutné podat do 60 dnů od narození dítěte na pobočku OAMP MVČR. Pokud má jeden z rodičů české občanství, pak lze pro dítě žádat o české občanství.
- ➔ V případě, že plánujete těhotenství, věnujte mimořádnou pozornost tomu, co vaše zdravotní pojištění pokrývá.
- ➔ Zápis do posledního ročníku předškolního vzdělávání (dítě, které dovrší 5 let do srpna daného roku) a do 1. třídy ZŠ (dítě, které dovrší 6 let do srpna daného roku) je ze zákona povinný, jeho neprovedení je přestupkem proti zákonu a může být potrestáno.
- ➔ Každou absenci ve škole je potřeba řádně omluvit.



## Co to je školní družina?

Školní družiny jsou školská zařízení, která mohou děti navštěvovat po školním vyučování. V družině mají děti pedagogické vedení a mohou rozvíjet své mimoškolní aktivity. Družina je zpoplatněná, obvyklá cena je 50–100 Kč za měsíc.

## Co je to spádová škola?

Každá základní škola má svůj obvod. To znamená, že pokud svým trvalým bydlištěm spadáte do tohoto obvodu, tak daná ZŠ má povinnost vaše dítě přijmout do prvního ročníku.



The background is a solid orange color. In the upper left, there is a stylized illustration of a city skyline with several rectangular buildings. In the center, there are three green trees of varying sizes with dark blue trunks and branches. A bright pink circle representing the sun is positioned in the upper right quadrant. In the lower left, there is a smaller, single green tree on a small patch of ground. The bottom right corner features a large, dark blue curved shape that contains the text.

# PRÁCE

*FORMY ZAMĚTNÁNÍ  
PODNIKATEL VS. ZAMĚSTNANEC  
JAK SI NAJÍT PRÁCI  
CHCI SE NAUČIT ČEŠTINU*

U zaměstnávání cizinců v České republice rozlišujeme dvě hlavní kategorie. Do té první spadají cizinci, kteří nepotřebují k získání zaměstnání žádné povolení. Jedná se o občany členských států EU, EHP, Švýcarska a jejich rodinné příslušníky, dále pak o vybrané skupiny občanů třetích zemí, kteří mají volný vstup na trh práce (cizinci s uděleným trvalým pobytem, azylanti, držitelé doplňkové ochrany, studenti, absolventi studia v ČR nebo cizinci s povolením k dlouhodobému pobytu za účelem sloučení rodiny).

Do druhé kategorie spadají cizinci, kteří k výkonu zaměstnání potřebují oprávnění – tedy mají podmíněný vstup na trh práce. Oprávnění je buď ve formě zaměstnanecké či modré karty nebo ve formě povolení k zaměstnání. Cizinec, který je držitelem zaměstnanecké

karty, může pobývat na území ČR a zároveň pracovat na pracovní pozici ve firmě, na kterou byla zaměstnanecká karta vydána. Speciálním typem dlouhodobého pobytu za účelem stěhování do ČR z důvodu pracovní činnosti je modrá karta. Pro tento druh pobytu je nutná vysoká kvalifikace držitele a příjem v určité výši.

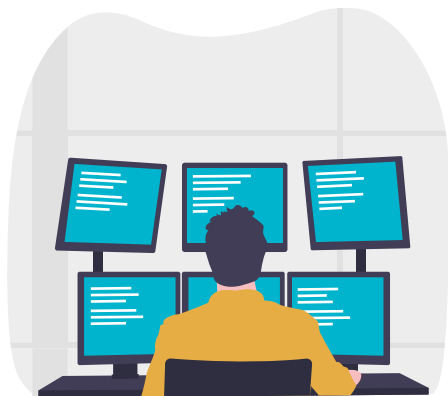
## FORMY ZAMĚSTNÁNÍ

**Hlavní pracovní poměr (HPP)** je smluvní vztah mezi zaměstnavatelem a zaměstnancem na základě pracovní smlouvy, jehož předmětem je pracovní činnost, kterou se zaměstnanec zavazuje vykonávat pro zaměstnavatele za mzdu. HPP může být uzavřen jak na dobu neurčitou, kdy vzniká trvalý pracovní poměr, tak i na dobu určitou, po jejímž uplynutí skončí. HPP je vhodný pro získání zaměstnanecké karty.

**Dohoda o pracovní činnosti (DPČ)** je forma pracovněprávního vztahu, která není pracovním poměrem. Na rozdíl od DPP je DPČ vhodná pro získání zaměstnanecké karty. Nelze ji uzavřít pro práci, jejíž výkon překračuje polovinu týdenní pracovní doby, tzn. 20 hodin týdně. Pokud měsíční odměna z DPČ dosáhne 3 000 Kč nebo více, ze mzdy se odvádí zdravotní a sociální pojištění.

**Dohoda o provedení práce (DPP)** je pracovněprávní vztah, který opět není pracovním poměrem mezi zaměstnavatelem a zaměstnancem. Pracovní vztahy mimo pracovní poměr by tedy měly být využívány pouze například pro příležitostné pracovní činnosti. Při sjednání DPP může pracovník u jednoho zaměstnavatele odpracovat maximálně 300 hodin za rok. V případě měsíční odměny vyšší než 10 000 Kč se z výdělku platí zdravotní pojištění a sociální pojištění. DPP není vhodná pro získání zaměstnanecké karty.





## PODNIKATEL VS. ZAMĚSTNANEC

V ČR můžete pracovat jako zaměstnanec nebo si založit vlastní podnikání (tzv. OSVČ – osoba samostatně výdělečně činná). Je rovněž možné být zaměstnán a zároveň podnikat. Pokud chcete založit podnikání, můžete se obrátit na Živnostenský úřad města Brna, kde dostanete všechny informace týkající se založení a možností podnikání, případně na poradny pro cizince (viz adresář).

### **Živnostenský úřad města Brna**

Malinovského nám. 3, 602 00 Brno

Tel. +420 542 171 111

Úřední hodiny:

Po, St: 8.00–17.00; Pá: 8.00–12.00

## JAK SI NAJÍT PRÁCI

Pokud jste přišli o práci, máte v některých situacích možnost evidovat se na Úřadu práce jako uchazeč o zaměstnání. V každém případě se neobejdete bez vhodně sepsaného životopisu a cíleného oslovení zaměstnavatele motivačním dopisem. Další variantou je pracovat

přes agentury (viz [https://portal.mpsv.cz/sz/zamest/zpr\\_prace](https://portal.mpsv.cz/sz/zamest/zpr_prace)). Pokud potřebujete pomoc s hledáním či udržením zaměstnání, chcete zvýšit svou kvalifikaci, chcete začít podnikat jako OSVČ nebo se cítíte zkráceni na svých právech, můžete kontaktovat poradny pro cizince (viz adresář).

### **Úřad práce**

Polní 1011/37, 639 00 Brno

Úřední hodiny:

Po: 8.00–12.00, 13.00–17.00; Út: 8.00–11.00;

St: 8.00–12.00, 13.00–17.00; Čt: 8.00–11.00

## CHCI SI NECHAT POTVRDIT VZDĚLÁNÍ ČI KVALIFIKACI, NEBO PRACOVNÍ OSVĚDČENÍ ZE ZEMĚ MIMO ČR

V takovém případě je třeba si vzdělání nechat za poplatek uznat (tzv. nostrifikovat) co nejdříve po příjezdu do ČR. Proces schvalování totiž trvá minimálně 3 měsíce. Zahraniční pracovní osvědčení se v ČR neschvaluje – abyste mohli uplatnit své schopnosti, musíte projít kurzy rekvalifikace v ČR. Doklad (nostrifikaci) o absolvování střední školy v zahraničí či vyšší odborné školy potvrzuje Krajský úřad Jihomoravského kraje. Potvrzení o absolvování vysoké školy v zahraničí vydávají české univerzity nebo příslušná ministerstva (podle typu vzdělání). Pro více informací kontaktujte poradny pro cizince (viz adresář).

### **Krajský úřad Jihomoravského kraje, Odbor školství**

Cejl 73, 602 00 Brno.

Tel.: +420 541 653 502

Úřední hodiny:

Po, St: 8.00–17.00; Út, Čt: 8.00–15.00,

Pá: 8.00–14.00

## CHCI SE NAUČIT ČEŠTINU

Znalost českého jazyka je základní podmínkou pro kvalitní život v České republice. Na kurzy zdarma je možné se registrovat v Centru pro

cizince JmK (viz adresář). Jazykové školy či vysoké školy v Brně dále nabízejí řadu placených kurzů.

### Na co si dát pozor

- ➔ Při hledání práce si dejte pozor na nelegální formy zaměstnávání! Nelegální práce znamená riziko vyhoštění, nevyplacené mzdy a pokuty. Přicházíte také o všechna zákonná zaměstnanecká práva, jako je placená dovolená, odškodnění za pracovní úraz, nemocenská, ošetrovné v případě nemocného člena rodiny a odvody na sociální a zdravotní pojištění včetně nároku na důchod.
- ➔ Pokud máte podezření, že váš zaměstnavatel porušuje vaše práva, a pracovní podmínky jsou nevyhovující nebo nedůstojné, kontaktujte poradny pro cizince!
- ➔ Dejte si pozor na rozdíl mezi čistou a hrubou mzdou! Hrubá mzda je peněžní odměna za práci před zdaněním a jinými odpočty – vždy se uvádí ve smlouvách a pracovních nabídkách. Čistá mzda je peněžní odměna za práci, která je zaměstnanci skutečně vyplacena po odpočtu záloh na daň z příjmu a záloh na sociální a zdravotní pojištění.
- ➔ Pokud jste občan třetí země a máte turistické vízum nebo vízum jiné země, nebo jste tu v rámci bezvízového styku, není možné v ČR legálně pracovat. Pro získání práce je třeba podat žádost o zaměstnaneckou kartu na zastupitelském úřadě ve vaší zemi.
- ➔ Pokud máte zaměstnaneckou nebo modrou kartu a plánujete změnit zaměstnání, je nutné uzavřít novou pracovní smlouvu a podat na OAMP MV ČR žádost o změnu zaměstnavatele, v případě zaměstnanecké karty nejpozději do 60 dnů od ukončení předchozího pracovního poměru. Na OAMP je nutné oznamovat také další typy změn, jako je změna místa výkonu práce nebo druh práce u stejného zaměstnavatele, a to alespoň 30 dnů předtím, než změna nastane.
- ➔ Držitelé zaměstnanecké karty mohou zaměstnavatele zpravidla změnit až po šesti měsících od převzetí první zaměstnanecké karty a novým zaměstnavatelem nesmí být agentura práce! Pro bližší informace se obraťte na poradny pro cizince (viz adresář).
- ➔ Pokud jste zaměstnanec, daňové příznání za vás obvykle podává zaměstnavatel. V případě souběhu zaměstnání nebo dalších příjmů budete daňové příznání podávat zpravidla individuálně, s jeho zpracováním vám však mohou pomoci odborníci.



## Nostrifikace

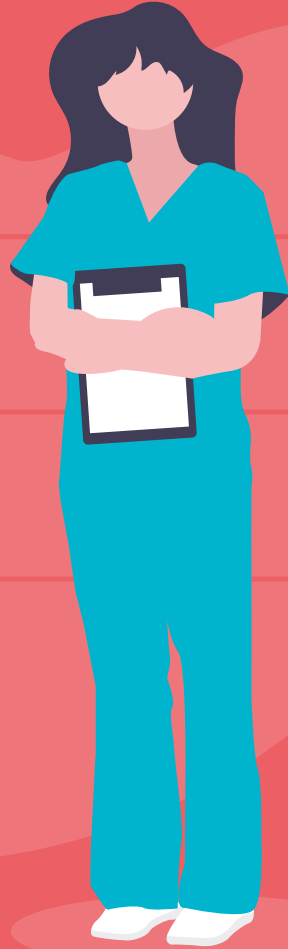
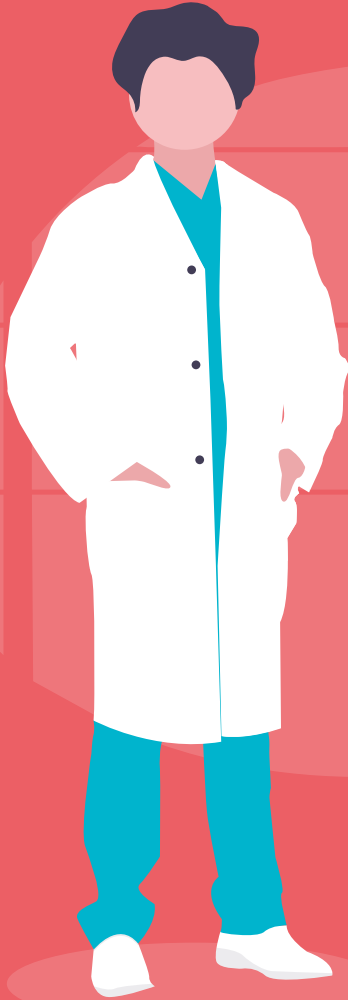
je úřední uznání platnosti oprávnění získaného v zahraničí, jako např. vysvědčení, diplomu, cenných papírů, podniků atp. Typicky se nostrifikace používá při rozhodnutí o platnosti zahraničního vysvědčení domácími úřady. Tím je dosažený stupeň zahraničního vzdělání (základního, středního, vyššího odborného nebo i vysokoškolského) uznán za rovnocenný s příslušným stupněm tuzemského vzdělání. Stanoví-li tak mezinárodní smlouva, je namísto rozhodnutí o nostrifikaci vydáváno jen osvědčení o uznání rovnocennosti zahraničního vysvědčení. Pokud jste od doby vydání diplomu změnil/a přijetí, musíte změnu doložit např. formou oddacího listu nebo rozsudku o rozvodu.

## Co je rekvalifikace?

Rekvalifikace je označení pro získání nové kvalifikace nebo rozšíření stávající kvalifikace zájemce o zaměstnání. Rekvalifikaci může provádět pouze akreditované zařízení a vzdělávací nebo zdravotnické zařízení, které má akreditované vzdělávací programy.

## Pracovní vykořisťování

je porušování pracovních podmínek stanovených zákoníkem práce ze strany zaměstnavatele. Nejčastější případy vykořisťování jsou: obtížně splnitelné normy, nevhodné pracovní podmínky, nevyplacená dohodnutá mzda, dodatečné poplatky ze mzdy, neproplacené přesčasy či nezapočítané odpracované hodiny, nucení k nedohodnuté práci, pokuty za drobné prohřešky, chybějící přestávky, pohrůžky slovním nebo fyzickým násilím, násilí nebo neoprávněné zadržování osobních dokladů. V případě, že se s některou z těchto forem vykořisťování setkáte, kontaktujte poradny pro cizince (viz adresář).





# ZDRAVOTNÍ PÉČE



*OBVODNÍ A DĚTSKÝ LÉKAŘ  
POHOTOVOST A NON-STOP LÉKÁRNY  
ÚMRTÍ*

Zdravotní péče v ČR se zpravidla zajišťuje na základě zdravotního pojištění. V praxi to znamená, že pokud jste v ČR pojištěni, neplatíte za běžné úkony lékaře vy, ale přímo vaše zdravotní pojišťovna. Při návštěvě lékaře proto postačuje prokázat, že jste náležitě pojištěni. V případě, že zdravotní pojištění nemáte, nebo určitý úkon není hrazen z vašeho pojištění, bude vám poskytnuta zdravotní péče za úplatu, tzn. za vyšetření zaplatíte v hotovosti přímo lékaři.

Zdravotní pojištění je povinné pro všechny cizince, kteří hodlají pobývat na území ČR. Zdravotní pojištění rozlišujeme buď komerční, nebo veřejné. To, jaký druh zdravotního pojištění připadá ve vašem případě v úvahu, závisí na účelu vašeho pobytu v ČR. Pokud jste zaměstnání, pojistné za vás bude hradit zaměstnavatel.

Do systému veřejného zdravotního pojištění spadají zaměstnanci (osoby s HPP, za určitých podmínek i osoby s DPČ a DPP – viz kapitola 5), osoby s trvalým pobytem v ČR, držitelé mezinárodní ochrany, žadatelé o azyl a za určitých podmínek rodinní příslušníci občanů EU a EHP a Švýcarska. Cizincům spadajícím do systému veřejného zdravotního pojištění je garantována stejná zdravotní péče jako občanům ČR.

V případě, že nemáte nárok na veřejné zdravotní pojištění, je nutné si zakoupit komerční zdravotní pojištění. Komerční pojištění se dělí na Nutnou a neodkladnou péči, a na Komplexní zdravotní péči. Cizinci mají v případě pobytu v ČR na dobu delší než 90 dnů povinnost uzavírat komplexní pojištění.

## OBVODNÍ A DĚTSKÝ LÉKAŘ

Najděte si praktického (tzv. obvodního) lékaře v místě svého bydliště. Vyšetření u lékaře

je poskytováno zdarma (je ovšem nutné mít zdravotní pojištění – seznam lékařů najdete na <https://www.brno.cz/lekari/>). V případě potřeby vyhledání specialisty, jako je např. psycholog, psychiatr, gynekolog, dermatolog, stomatolog atp. vám poradí obvodní lékař nebo poradny pro cizince (viz adresář).

## POHOTOVOST A NON-STOP LÉKÁRNY

Pokud se dostanete do situace, kdy potřebujete vy nebo vaši blízcí neodkladnou lékařskou péči, můžete využít lékařskou pohotovost a non-stop lékárny.

### Úrazová nemocnice v Brně (pro dospělé)

Ponávka 6, 602 00 Brno

Tel.: +420 545 538 538

Úřední hodiny: Po–Pá: 17.00–07.00,

So–Ne a svátky: nepřetržitě

### Úrazová nemocnice v Brně – stomatologie

Ponávka 6, 602 00 Brno

Tel.: +420 545 538 538

Úřední hodiny: Po–Pá: 18.00–24.00,

So–Ne a svátky: 08.00–20.00

### Dětská nemocnice (pro děti)

Černopolní 9, 613 00 Brno

Tel.: +420 532 234 935

Úřední hodiny: Po–Pá: 15.30–07.00,

So–Ne a svátky: nepřetržitě

### Non-stop lékárna Koliště

Koliště 141/47, 602 00 Brno

Tel.: +420 545 424 811

### Non-stop lékárna Dr. Max

Bašty 413/2, 602 00 Brno

Tel.: +420 542 213 531

## ÚMRTÍ

V případě úmrtí ve vaší rodině nebo vašem okolí je vaší povinností zavolat k zemřelému praktického lékaře, Lékařskou službu první pomoci (+420 545 538 538) nebo Zdravotnickou záchrannou službu (155). Přivolaný lékař

následně provede prohlídku zemřelého a vystaví ohledací list. Po vystavení ohledacího listu či prohlédnutí lékařem je důležité kontaktovat pohřební službu, se kterou sjednáte podmínky pohřbu.

### Na co si dát pozor

- **Věnujte mimořádnou pozornost tomu, co vaše komerční pojištění pokrývá. Nejlevnější není vždy nejvýhodnější!**
- Při sjednání komerčního zdravotního pojištění si porovnejte podmínky jednotlivých pojišťoven, velmi se liší.
- Vždy se ujistěte, že vás zaměstnavatel skutečně nahlásil u zdravotní pojišťovny. Pokud tak neučiní, nahlase své nové zaměstnání u pojišťovny sám. Zdravotní pojištění by vám mělo vzniknout současně se vznikem pracovního poměru. Při ukončení pracovního poměru automaticky končí i pojištění a je nutné se okamžitě opět individuálně pojistit.
- Při návštěvě zdravotnického zařízení je potřeba si s sebou vzít kartičku zdravotního pojištění.
- Pokud máte komerční zdravotní pojištění, může se stát, že po vás bude lékař požadovat platbu v hotovosti. Pokud nicméně daný výkon vaše pojištění pokrývá, žádejte zpětné proplacení nákladů u vaší pojišťovny.



# ŽIVOT V BRNĚ



*MĚSTSKÁ HROMADNÁ DOPRAVA (MHD)*  
*ŘIDIČSKÝ PRŮKAZ A REGISTRACE VOZIDLA*  
*ZÁBAVA A KULTURA*  
*BRNO ID*  
*BEZPEČNOST*  
*TŘÍDĚNÍ ODPADU*  
*KOMUNÁLNÍ ODPAD*  
*POŠTOVNÍ SLUŽBY A OVĚŘOVÁNÍ LISTIN*  
*STÁTNÍ SVÁTKY*  
*HODNOTY*

Brno je vnímáno jako moderní, bezpečné, otevřené, kulturní, vzdělané a pestré město. Dlouhodobě tu žije více než 30 tisíc cizinců a jejich počet každoročně narůstá.

## MĚSTSKÁ HROMADNÁ DOPRAVA (MHD)

Městská doprava v Brně je velmi propracovaná a můžete se spolehnout na přesnost jízdních řádů. Od 23.00 tramvaje a trolejbusy nahrazují noční autobusy (rozjezdy), jež se střetávají na Hlavním nádraží. K využívání MHD si musíte zakoupit jízdenku – v automatu na zastávce, prostřednictvím SMS (ve tvaru BRNO20 na číslo 90206) nebo přímo u řidiče. Jestliže využíváte MHD častěji, vyplatí se vám pořídit si předplacenou jízdenku – tzv. šalinkartu (více informací v angličtině najdete na [www.dpmb.cz/en/predplatni-jizdenka](http://www.dpmb.cz/en/predplatni-jizdenka)). Platné doklady kontrolují přímo ve vozidlech MHD revizoři – poznáte je podle odznaku, kterým se prokazují.

## ŘIDIČSKÝ PRŮKAZ A REGISTRACE VOZIDLA

Vydání či výměnu řidičského průkazu a registrace vozidla zajišťuje obecní úřad obce s rozšířenou působností. Na pracoviště v Brně se můžete předem objednat elektronicky. O výměnu řidičského průkazu pro cizince s povoleným přechodným a trvalým pobytem delším než 1 rok je nutné požádat do 3 měsíců od povolení pobytu. Při žádosti o nový řidičský průkaz musí cizinec prokázat délku pobytu nad 185 dnů v roce.

### Magistrát města Brna, Registr silničních vozidel a Registr řidičských průkazů

Kounicova 67, Brno 601 67.

Úřední hodiny:

Po, St: 8.00–17.00; Út, Čt, Pá: 8.00–12.00

## ZÁBAVA A KULTURA

Brno je městem historie, kultury a sportu, najdete zde nespočet památek, divadel, koncertních událostí, výstav (více informací v angličtině najdete na <https://ticbrno.cz/en> nebo na <https://www.gotobrno.cz/en/>). Další informace ve více jazycích najdete v informačních centrech na adrese Panenská 1, 658 78 Brno, nebo na Radnické 365/2, 602 00 Brno.

Přehled možností, kam v Brně za sportem, nabízí webová stránka <http://www.kamazsportemvbrne.cz/>, pokud preferujete přírodu, navštivte pro inspiraci informační portál města Brna o lesích v Brně a okolí na <https://lesweb.brno.cz/>.

Volný čas a kulturní život Vám může vyplnit zapojení do spolků národnostních menšin.

## BRNO ID

Brno ID je systém elektronické identity, který nabízí svým držitelům nejen zjednodušení některých úředních úkonů, ale také další výhody spojené s životem ve městě, jako zaplacení komunálního odpadu on-line nebo zřízení jízdenky na MHD. Spektrum služeb se stále rozšiřuje (více informací v angličtině najdete na [www.brnoid.cz/en/](http://www.brnoid.cz/en/)).

## NOČNÍ KLID

Doba nočního klidu je definována zákonem o přestupcích jako doba od 22.00 hodin do 6.00 hodin následujícího dne. Porušení nočního klidu řeší Městská policie ČR (156).

## BEZPEČNOST

V případě jakéhokoliv ohrožení se obračejte na mezinárodní tísňovou linku (112) nebo na Policii ČR (158). V případě přestupků (např. při

rušení nočního klidu) kontaktujte Městskou policii (156). Policie ČR je ozbrojený bezpečnostní sbor České republiky s působností na celém území republiky. Městská policie je podřízena místní samosprávě.

## TŘÍDĚNÍ ODPADU

Brno se zodpovědně staví k životnímu prostředí a dbá na recyklaci a třídění odpadu (více informací v angličtině najdete na <https://www.jaktridit.cz/en>).

## KOMUNÁLNÍ ODPAD

Povinností každého obyvatele Brna, včetně cizince s trvalým nebo přechodným pobytem, je zaplacení poplatku za odvoz komunálního odpadu. Splatnost poplatku je stanovena na konec května kalendářního roku nebo do měsíce po nastěhování do města.

## POŠTOVNÍ SLUŽBY A OVĚŘOVÁNÍ LISTIN

Česká pošta poskytuje širokou škálu služeb jako zasílání psaní, balíků, peněz, propagačních letáků a tiskových zásilek či prodej kolků a dálničních známek. Mimo jiné provozuje

tzv. Czech POINTy. Czech POINT vydává ověřené výstupy z několika informačních systémů veřejné správy, například z rejstříku trestů či katastru nemovitostí, je zde možné ohlásit živnost či požádat o nové přístupové údaje k datové schránce. Je zde také možné ověřovat listiny nebo podpisy (kompletní mapu Czech POINTů včetně otevírací doby najdete na <http://www.czechpoint.cz/wwwstats/f?p=100:16>).

## STÁTNÍ SVÁTKY

ČR má celkem 14 svátků, které jsou zároveň dny pracovního klidu. Svátky představují pro ČR historicky důležité události, případně odkazují na náboženské tradice.

## HODNOTY

Česká republika je svrchovaný, jednotný a demokratický právní stát založený na úctě k právům a svobodám člověka a občana. Základní práva a svobody se zaručují všem bez rozdílu pohlaví, rasy, barvy pleti, jazyka, víry a náboženství, politického či jiného smýšlení, národního nebo sociálního původu, příslušnosti k národnostní nebo etnické menšině, majetku, rodu nebo jiného postavení.

## NEVYZNÁTE SE V ÚŘADECH, JSTE V SITUACI, KDY POTŘEBUJETE PORADIT, POMOCI?

Obraťte se na interkulturní pracovníky Magistrátu města Brna. Mluví rusky, ukrajinsky, rumunsky, vietnamsky a arabsky. Jejich služby jsou zdarma. Interkulturní pracovník se řídí etickým kodexem. Má zprostředkovatelskou roli, je nestranný. Orientuje se na řešení problémů, je zodpovědný a spolehlivý, jeho cílem je podpořit samostatnost klienta. Služby jsou součástí pilotního projektu Magistrátu města Brna, jehož cílem je podpora integrace cizinců ve městě Brně.

### CO VÁM NABÍZÍME:

#### Poradíme v různých životních situacích:

- 👉 pomůžeme vám zorientovat se v českých úřadech,
- 👉 poradíme, jak můžete řešit různé životní situace, pomůžeme nebo poradíme, kde se vám dostane pomoci,
- 👉 v případě potřeby vás doprovodíme na správná místa.

#### Doprovod na úřady:

- 👉 pomůžeme vám při styku s úředníky, přetlumočíme i vysvětlíme, co bude třeba,
- 👉 poskytneme vám podporu v konfliktních situacích.

#### Mgr. Kateryna Hertlová

Interkulturní pracovnice  
s ukrajinštinou a ruštinou  
e-mail: hertlova.kateryna@brno.cz  
tel.: +420 608 955 216

#### Mgr. Alexandru Ceban

Interkulturní pracovník  
s rumunštinou  
e-mail: ceban.alexandru@brno.cz  
tel.: +420 608 955 218

#### Mgr. Julie Lien Vrbková

Interkulturní pracovnice  
s vietnamštinou  
e-mail: vrbkova.julie@brno.cz  
tel.: +420 776 199 517

#### Bc. Karin Atassi

Interkulturní pracovnice  
s arabštinou  
e-mail: atassi.karin@brno.cz  
tel.: +420 608 955 226

Služby interkulturních pracovníků lze využít vždy **v pondělí a ve středu 8.00–17.00 hod.**, po individuální domluvě i jiné dny.



## ADRESÁŘ ORGANIZACÍ POSKYTUJÍCÍ PORADENSTVÍ CIZINCŮM:

### **Magistrát města Brna**

Odbor sociální péče  
Oddělení sociálního začleňování  
Anenská 10, 602 00 Brno

### **Jihomoravský kraj**

Centrum pro cizince JmK  
Mezírka 1, 602 00 Brno

### **Brno Expat Centre**

Moravské nám. 3, 602 00 Brno

### **Organizace pro pomoc uprchlíkům (OPU)**

Josefská 8, 602 00 Brno

### **Diecézní charita Brno**

tř. Kp. Jaroše 1928/9, 602 00 Brno

### **Diakonie ČCE**

#### **SCPS Krizová pomoc**

Hrnčířská 984/27, 602 00 Brno

### **NESEHNUTÍ**

Křížová 15, 603 00 Brno

### **In Iustitia** – poradna pro oběti trestních činů a předsudečného násilí

Malinovského nám. 4, 602 00 Brno

## KONTAKTY:

**Bílý kruh bezpečí:** 116 006

**Hasičský záchranný sbor:** 150

**Zdravotnická záchranná služba:** 155

**Policie ČR:** 158

**Tísňová linka:** 112

**Předvolba v ČR:** +420

# MAPA MĚ

Magistrát města Brna,  
Registr silničních vozidel a Registr řidičských průkazů

Diakonie ČCE – SCPS  
Krizová pomoc

Centrum pro cizince JMK

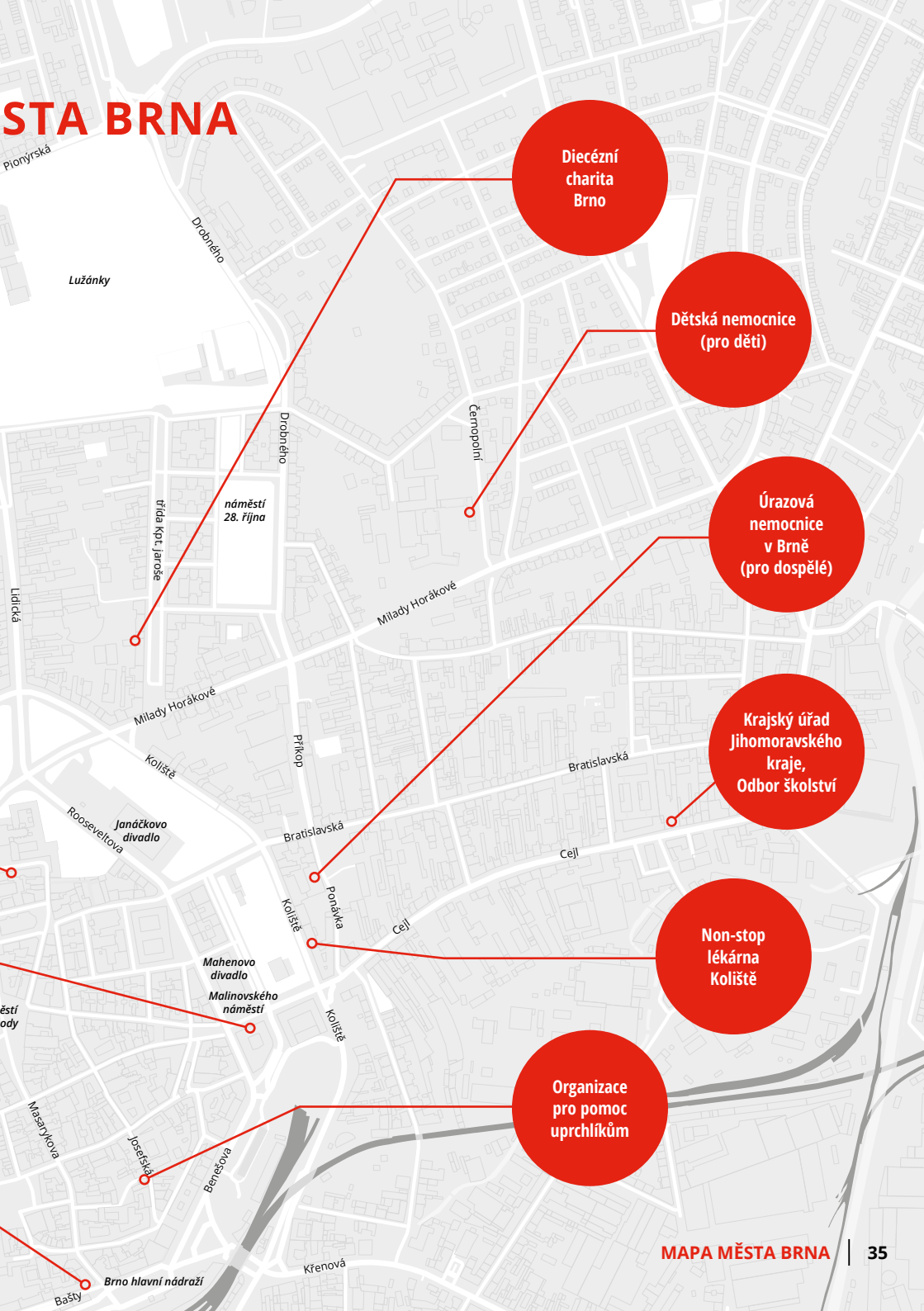
Brno Expat Centre

In Iustitia –  
Živnostenský úřad města Brna

Non-stop lékárna Dr. Max

MMB Odbor sociální péče

# STA BRNA



Diecézní charita Brno

Dětská nemocnice (pro děti)

Úrazová nemocnice v Brně (pro dospělé)

Krajský úřad Jihomoravského kraje, Odbor školství

Non-stop lékárna Koliště

Organizace pro pomoc uprchlíkům

Průvodce vznikl v rámci projektu Zvyšování interkulturní prostupnosti veřejných institucí ve městě Brně, reg. č. CZ.03.3.X/0.0/0.0/15\_024/0006492, financovaného z Evropského sociálního fondu, Operační program Zaměstnanost.

**Autor:**

Magistrát města Brna  
Odbor sociální péče – Oddělení pro sociální začleňování  
Koliště 19, 602 00 Brno

**Tiskárna:**

Tiskárna Didot, spol. s r. o.  
Trnkova 119, 628 00 Brno

**Ilustrace:**

Katerina Limpitsouni

**Grafický design a sazba:**

Pavel Richter

Vydáno v roce 2019